

# VERKAUFSPROSPEKT

für Kapitalanlagefonds gemäß § 20a InvFG  
(andere Sondervermögen)

## **C-QUADRAT Kapitalanlage AG**

Stubenring 2

1010 Wien

## **C-QUADRAT Best Fonds Strategy**

Miteigentumsfonds gemäß § 20a InvFG  
Thesaurierungsanteilscheine: ISIN-Code AT0000615166 (T)

Der Verkaufsprospekt wurde im September 2008 entsprechend den an die Bestimmungen des Investmentfondsgesetzes (InvFG) 1993 in der Fassung der Novelle 2006 angepassten Fondsbestimmungen erstellt. Hinzuweisen ist darauf, dass die genannten Fondsbestimmungen (Anhang C) am 07.07.2008 in Kraft getreten sind. Der Verkaufsprospekt wurde aktualisiert und ist ab dem 30.09.2008 gültig.

Dem interessierten Anleger sind der zurzeit gültige Verkaufsprospekt und die Allgemeinen Fondsbestimmungen in Verbindung mit den Besonderen Fondsbestimmungen kostenlos zur Verfügung zu stellen. Dieser Verkaufsprospekt wird ergänzt durch den jeweils letzten Rechenschaftsbericht. Wenn der Stichtag des Rechenschaftsberichts länger als acht Monate zurückliegt, ist dem interessierten Anleger auch der Halbjahresbericht auszuhändigen. Darüber hinaus ist dem interessierten Anleger der vereinfachte Prospekt in der jeweils geltenden Fassung vor Vertragsabschluss kostenlos anzubieten, bzw. nach Vertragsabschluss zur Verfügung zu stellen.

## Verkaufsbeschränkung

Die ausgegebenen Anteile dieses Sondervermögens dürfen nur in Ländern öffentlich angeboten oder verkauft werden, in denen ein solches öffentliches Angebot oder ein solcher Verkauf zulässig ist. Sofern nicht von der KAG oder einem von ihr beauftragten Dritten eine Anzeige bei den örtlichen Aufsichtsbehörden eingereicht bzw. eine Erlaubnis von den örtlichen Aufsichtsbehörden erlangt wurde und soweit eine solche Anzeige oder Genehmigung nicht vorliegt, handelt es sich daher nicht um ein Angebot zum Erwerb von Investmentanteilen.

Die Anteile wurden und werden nicht nach dem *United States Securities Act* aus dem Jahr 1933 in seiner jeweils geltenden Fassung (nachfolgend als „Gesetz von 1933“ bezeichnet) oder nach den Wertpapiergesetzen eines Bundesstaates oder einer Gebietskörperschaft der Vereinigten Staaten von Amerika oder ihrer Territorien, Besitzungen oder sonstiger Gebiete registriert, die ihrer Rechtshoheit unterstehen, einschließlich des Commonwealth von Puerto Rico (nachfolgend als „Vereinigten Staaten“ bezeichnet).

Die Anteile dürfen nicht in den Vereinigten Staaten öffentlich angeboten, verkauft oder anderweitig übertragen werden. Die Anteile werden auf Grundlage einer Befreiung von den Registrierungsvorschriften des Gesetzes von 1933 gemäß Regulation S zu diesem Gesetz angeboten und verkauft. Die KAG bzw. das Sondervermögen wurde und wird weder nach dem *United States Investment Company Act* aus dem Jahr 1940 in seiner geltenden Fassung noch nach sonstigen US-Bundesgesetzen registriert. Dementsprechend werden Anteile weder in den Vereinigten Staaten noch an oder für Rechnung von US-Personen (im Sinne der Definitionen für die Zwecke der US-Bundesgesetze über Wertpapiere, Waren und Steuern, einschließlich Regulation S zum *United States Securities Act* von 1933) (nachfolgend zusammen als „US-Personen“ bezeichnet), öffentlich angeboten oder verkauft. Spätere Übertragungen von Anteilen in den Vereinigten Staaten bzw. an US-Personen sind unzulässig.

Die Anteile wurden von der US-Wertpapier- und Börsenaufsichtsbehörde, der *Securities and Exchange Commission* (nachfolgend als „SEC“ bezeichnet) oder einer sonstigen Aufsichtsbehörde in den Vereinigten Staaten weder zugelassen, noch wurde eine solche Zulassung verweigert; darüber hinaus hat weder die SEC noch eine andere Aufsichtsbehörde in den Vereinigten Staaten über die Richtigkeit und Angemessenheit dieses Verkaufsprospekts bzw. die Vorteile der Anteile entschieden. Die *United States Commodity Futures Trading Commission* (US-Warenterminhandelsaufsichtsbehörde) hat weder dieses Dokument noch sonstige Verkaufsunterlagen für die KAG bzw. das Sondervermögen geprüft oder genehmigt.

Niemand ist zur Abgabe von Erklärungen oder Zusicherungen befugt, die nicht im Verkaufsprospekt bzw. in den Unterlagen enthalten sind, auf die im Verkaufsprospekt verwiesen wird. Diese Unterlagen sind am Sitz der KAG öffentlich zugänglich.

Dieser Prospekt darf nicht in den Vereinigten Staaten in Umlauf gebracht werden.

Anleger, die als „*Restricted Persons*“ im Sinne der US-Regelung No. 2790 der „*National Association of Securities Dealers*“ (NASD 2790) anzusehen sind, haben ihre Anlagen in dem Sondervermögen der KAG unverzüglich anzuzeigen.

# ABSCHNITT I

## ANGABEN ÜBER DIE KAPITALANLAGEGESELLSCHAFT

**1. Firma und Sitz; Rechtsform; Gründungszeitpunkt; Ort der Hauptverwaltung, wenn dieser nicht mit dem Gesellschaftssitz zusammenfällt; Angabe des Registers und der Registereintragung; geltende Rechtsordnung**

### Kapitalanlagegesellschaft

Kapitalanlagegesellschaft des in diesem Prospekt näher beschriebenen Kapitalanlagefonds ist die

#### **C-QUADRAT Kapitalanlage AG**

mit Sitz in 1010 Wien, Stubenring 2, Österreich

Gegründet wurde die C-QUADRAT Kapitalanlage AG am 28.8.2000.

Die C-QUADRAT Kapitalanlage AG ist eine Kapitalanlagegesellschaft im Sinne des Bundesgesetzes über Kapitalanlagefonds (InvFG). Sie hat die Rechtsform einer Aktiengesellschaft (AG) und ist beim Firmenbuchgericht Wien unter der Firmenbuchnummer FN 200444 x eingetragen.

## **2. Angabe sämtlicher von der Gesellschaft verwalteter Kapitalanlagefonds**

APO PHARMA INVEST Fonds  
ARIQON Global  
ARIQON Konservativ  
ARIQON Multi Asset  
ARIQON Multi Asset Ausgewogen  
ARIQON Trend  
ARIQON Wachstum  
C-QUADRAT Absolute Austrian Equity  
C-QUADRAT Absolute Euro Bond  
C-QUADRAT Absolute Euro Short Neutral  
C-QUADRAT Absolute US Short Neutral  
C-QUADRAT Active Balanced  
C-QUADRAT Active Conservative  
C-QUADRAT Active European Equity  
C-QUADRAT Active Global Bond  
C-QUADRAT Active Global Equity  
C-QUADRAT Active Growth Equity  
C-Quadrat ARTS Best Momentum  
C-Quadrat ARTS Total Return Balanced  
C-Quadrat ARTS Total Return Bond  
C-Quadrat ARTS Total Return Dynamic  
C-QUADRAT ARTS Total Return Dynamic II  
C-QUADRAT ARTS Total Return Garant  
C-QUADRAT ARTS Total Return Reduced Market Risk  
C-Quadrat ARTS Total Return Special  
C-QUADRAT ARTS Total Return Vorsorge § 14 EStG  
C-QUADRAT Best Fonds Strategy  
C-Quadrat Leonardo „jogging“  
C-Quadrat Leonardo „sprinting“  
C-Quadrat Leonardo „walking“  
C-QUADRAT Springer European Plus  
C-QUADRAT Triathlon  
Nürnberger EPM International Power Fund  
Nürnberger Fonds Selektion-Ausgewogen  
Nürnberger Fonds Selektion-Dynamisch  
PFS Global Classic Fund  
PFS International Dynamic Fund  
S&R Vermögensbildungsfonds

**3. und 4. Nähere Angaben über den Vorstand, die Zusammensetzung des Aufsichtsrates sowie über das Grundkapital finden Sie in der tabellarischen Aufstellung am Schluss des Verkaufsprospekts (Anhang A).**

### **5. Geschäftsjahr**

Geschäftsjahr ist das Kalenderjahr.

### **6. Angabe der Aktionäre**

C-QUADRAT Investment AG zu 100 %

## **ABSCHNITT II**

### **ANGABEN ÜBER DEN KAPITALANLAGEFONDS**

#### **1. Bezeichnung des Fonds:**

Der Kapitalanlagefonds hat die Bezeichnung C-QUADRAT Best Fonds Strategy, Miteigentumsfonds gemäß § 20a InvFG. Bis zum 06.07.2008 führte der Fonds die Bezeichnung Best Fonds Strategy.

#### **2. Zeitpunkt der Gründung des Fonds sowie Angabe der Dauer, falls diese begrenzt ist.**

Der C-QUADRAT Best Fonds Strategy wurde am 16. August 2004 aufgelegt.

#### **3. Angabe der Stelle, bei der die Fondsbestimmungen, sowie die nach InvFG vorgesehenen Berichte erhältlich sind.**

Die in diesem Verkaufsprospekt erwähnten Informationsmöglichkeiten, wie Vereinfachter Prospekt, Fondsbestimmungen, Rechenschaftsberichte und Halbjahresberichte können bei der Kapitalanlagegesellschaft bezogen werden. Sie werden von dieser auf Anforderung kostenfrei den Anlegern zugeleitet. Darüber hinaus sind diese Unterlagen auch bei der Depotbank sowie den im Anhang aufgeführten Vertriebsstellen zu erhalten.

#### **4. Angaben über die auf den Kapitalanlagefonds anwendbaren Steuervorschriften, wenn sie für den Anteilinhaber von Bedeutung sind. Angabe, ob auf die von den Anteilhabern vom Kapitalanlagefonds bezogenen Einkünfte und Kapitalerträge Quellenabzüge erhoben werden.**

## **STEUERLICHE BEHANDLUNG**

### **Steuerliche Behandlung für steuerliche Zuflüsse ab 1.4.2004**

#### **a) Privatvermögen**

Volle Steuerabgeltung (Endbesteuerung), keine Steuererklärungspflichten des Anlegers

Von der Ausschüttung eines Kapitalanlagefonds an Anteilinhaber wird, soweit diese aus KEST pflichtigen Kapitalerträgen stammt und sofern der Empfänger der Ausschüttung der Kapitalertragsteuer unterliegt, durch die inländische kuponauszahlende Stelle eine KEST in der für diese Erträge gesetzlich vorgeschriebenen Höhe einbehalten. Unter der gleichen Voraussetzung werden „Auszahlungen“ aus Thesaurierungsfonds als KEST für den im Anteilwert enthaltenen ausschüttungsgleichen Ertrag\*) einbehalten.

Der Privatanleger hat grundsätzlich keinerlei Steuererklärungspflichten zu beachten. Mit dem Kapitalertragsteuerabzug sind sämtliche Steuerpflichten des Anlegers abgegolten. Der Kapitalertragsteuerabzug entfaltet die vollen Endbesteuerungswirkungen hinsichtlich der Einkommensteuer und Erbschafts- und Schenkungssteuer von Todes wegen.

#### A u s n a h m e n von der Endbesteuerung

Eine Endbesteuerung ist ausgeschlossen:

- a) für im Fondsvermögen enthaltene KEST II-freie Forderungswertpapiere, sofern keine Optionserklärung abgegeben wurde. Derartige Erträge bleiben steuererklärungspflichtig; außerdem unterliegen im Anteilwert enthaltene KEST II-freie Forderungswertpapiere bei Erwerben von Todes wegen der Erbschaftssteuer
- b) für im Fondsvermögen enthaltene der österreichischen Steuerhoheit entzogene Wertpapiere, sofern auf die Inanspruchnahme von DBA-Vorteilen nicht verzichtet wird. Derartige Erträge sind in der Einkommensteuererklärung in der Spalte „Neben den angeführten Einkünften wurden Einkünfte bezogen, für die das Besteuerungsrecht aufgrund von Doppelbesteuerungsabkommen einem

anderen Staat zusteht“ anzuführen; außerdem unterliegen in diesem Fall im Anteilswert enthaltene Wertpapiere bei Erwerben von Todes wegen der Erbschaftssteuer.

In diesem Fall ist jedoch die Anrechnung der dafür in Abzug gebrachten KEST bzw. deren Rückforderung gemäß § 240 BAO möglich.

\*) gilt nicht für vollthesaurierende Fonds

## **b) Betriebsvermögen**

### **Steuerabgeltung für Anteile im Betriebsvermögen natürlicher Personen**

Für natürliche Personen, die Einkünfte aus Kapitalvermögen oder Gewerbebetrieb beziehen (Einzelunternehmer, Mitunternehmer einer OHG und KG), gilt die Einkommensteuer für KEST pflichtige Erträge durch den KEST Abzug (KEST I und KEST II) als abgegolten.

Ausschüttungen von Substanzgewinnen aus inländischen Fonds und von ausschüttungsgleichen Substanzgewinnen aus ausländischen Subfonds sind mit dem Tarif zu versteuern.

### **KEST II-Abzug bei Anteilen im Betriebsvermögen juristischer Personen**

Sofern keine Befreiungserklärung gemäß § 94 Z 5 EStG vorliegt, hat die kuponanzahlende Stelle auch für Anteile im Betriebsvermögen von der Ausschüttung Kapitalertragssteuer einzubehalten bzw. Auszahlungen aus Thesaurierungsfonds als Kapitalertragssteuer zu verwenden. Eine in Abzug gebrachte und an das Finanzamt abgeführte KEST kann auf die veranlagte Körperschaftsteuer angerechnet werden.

## **c) Körperschaften mit Einkünften aus Kapitalvermögen**

Soweit Körperschaften (z.B. Vereine) Einkünfte aus Kapitalvermögen beziehen, gilt die Körperschaftsteuer für KEST II- pflichtige Kapitalerträge durch den Steuerabzug als abgegolten. Privatstiftungen unterliegen mit KEST II-pflichtigen Kapitalerträgen grundsätzlich der 12,5 % Zwischensteuer.

## **d) Erbschaftssteuer (bei reinen Publikumsfonds; BMF vom 20.2.2001)**

Nach dem 31.12.2000 erfolgte Erwerbe von Todes wegen von inländischen Publikumsfonds sind erbschaftssteuerlich zur Gänze endbesteuert (Ausnahme siehe oben). Dies gilt aufgrund des Budgetbegleitgesetzes 2003 nunmehr auch für sämtliche inländische Publikumsfonds, die in ausländischen Subfonds veranlagen.

Die Erbschafts- und Schenkungssteuer wird für unentgeltliche Erwerbe nach dem 31.7.2008 nicht mehr erhoben.

### Hinweis für alle Steuerpflichtige:

In den Rechenschaftsberichten sind detaillierte Angaben über die steuerliche Behandlung der Fondsausschüttungen bzw. ausschüttungsgleiche Erträge enthalten.

## **5. Stichtag für den Rechnungsabschluss und Angabe der Häufigkeit und Form der Ausschüttung.**

Das Rechnungsjahr des Fonds ist die Zeit vom 1. Juli bis zum 30. Juni des nächsten Kalenderjahres. Die Ausschüttung/Auszahlung gemäß § 13 3. Satz InvFG \*) bzw. gemäß § 29 der Fondsbestimmungen erfolgt ab dem folgenden Rechnungsjahr.

*Zwischenausschüttungen sind möglich.*

\*) z. B.: bei thesaurierenden Fonds (nicht bei vollthesaurierenden Fonds)

## **6. Name des Bankprüfers gemäß § 12 (4) InvFG.**

Ernst & Young Wirtschaftsprüfungsgesellschaft m.b.H., Wien

## **7. Voraussetzungen, unter denen die Verwaltung des Fonds gekündigt werden kann; Kündigungsfrist.**

Die Kapitalanlagegesellschaft kann die Verwaltung des Fonds mit Bewilligung der Finanzmarktaufsicht und mit entsprechender öffentlicher Bekanntmachung beenden:

- a) durch Kündigung
  - unter Einhaltung einer Frist von sechs Monaten
  - mit sofortiger Wirkung, wenn das Fondsvermögen 370.000 Euro unterschreitet
- b) durch folgende Maßnahmen unter Einhaltung einer dreimonatigen Ankündigungsfrist
  - Übertragung der Verwaltung auf eine andere Kapitalanlagegesellschaft
  - Zusammenlegung von Fonds oder Einbringung des Fondsvermögens in einen anderen Kapitalanlagefonds

## **8. Angabe der Art und der Hauptmerkmale der Anteile, insbesondere**

- **Originalurkunden oder Zertifikate über diese Urkunden, Eintragung in einem Register oder auf einem Konto**
- **Merkmale der Anteile: Namens- oder Inhaberpapiere, gegebenenfalls Angabe der Stückelung und der Bruchteile**
- **Rechte der Anteilinhaber, insbesondere bei Kündigung.**

Das Miteigentum an den zum Fonds gehörigen Vermögenswerten ist in gleiche Miteigentumsanteile zerlegt. Die Anzahl der Miteigentumsanteile ist nicht begrenzt.

Die Miteigentumsanteile werden durch Anteilscheine (Zertifikate) mit Wertpapiercharakter über Anteile verkörpert.

Die Anteilscheine werden in Sammelurkunden (§ 24 Depotgesetz, BGBl. Nr. 424/1969 in der jeweils geltenden Fassung) dargestellt.

Die Sammelurkunden tragen die handschriftlichen Unterschriften des Vorsitzenden des Aufsichtsrates sowie zweier Geschäftsleiter der Kapitalanlagegesellschaft.

Jeder Erwerber eines Anteilscheines erwirbt in Höhe der darin verbrieften Miteigentumsanteile Miteigentum an sämtlichen Vermögenswerten des Fonds.

Die Kapitalanlagegesellschaft darf mit Zustimmung ihres Aufsichtsrates die Miteigentumsanteile teilen (splitten) und zusätzlich Anteilscheine an die Anteilinhaber ausgeben oder die alten Anteilscheine in neue umtauschen, wenn sie zufolge der Höhe des errechneten Anteilswertes eine Teilung der Miteigentumsanteile als im Interesse der Miteigentümer gelegen erachtet.

Die Anteilscheine lauten auf Inhaber.

### **Rechte der Anteilinhaber insbesondere bei Kündigung der Verwaltung durch die Kapitalanlagegesellschaft**

Das Recht der Anteilinhaber auf Verwaltung des Fondsvermögens durch eine Kapitalanlagegesellschaft und auf jederzeitige Rücknahme der Anteile zum Anteilwert bleibt auch nach Beendigung der Verwaltung durch die Kapitalanlagegesellschaft aufrecht. In den Fällen der Fondszusammenlegung haben die Anteilinhaber zusätzlich einen Anspruch auf Umtausch der Anteile entsprechend dem Umtauschverhältnis sowie auf allfällige Auszahlung eines Spitzenausgleiches. Endet die Verwaltung durch Kündigung, übernimmt die Depotbank die vorläufige Verwaltung und muss für den Fonds, sofern sie dessen Verwaltung nicht binnen sechs Monaten auf eine andere Kapitalanlagegesellschaft überträgt, die Abwicklung einleiten. Mit Beginn der Abwicklung tritt an die Stelle des Rechts der Anteilinhaber auf Verwaltung das Recht auf ordnungsgemäße Abwicklung und an die Stelle des Rechts auf jederzeitige Rückzahlung des Anteilswertes das Recht auf Auszahlung des Liquidationserlöses nach Ende der Abwicklung.

## **9. Angabe der Börsen oder Märkte, an denen die Anteile notiert oder gehandelt werden.**

Die Ausgabe- und Rücknahme der Anteile erfolgen durch die Depotbank.

## **10. Modalitäten und Bedingungen für die Ausgabe und den Verkauf der Anteile.**

### **Ausgabe von Anteilen**

Die Anzahl der ausgegebenen Anteile und der entsprechenden Anteilscheine ist grundsätzlich nicht beschränkt. Die Anteile können bei den im Anhang aufgeführten Zahl- und Einreichstellen oder über eventuelle Vertriebsstellen erworben werden. Die Kapitalanlagegesellschaft behält sich vor, die Ausgabe von Anteilen vorübergehend oder vollständig einzustellen.

### **Ausgabeaufschlag**

Bei Festsetzung des Ausgabepreises wird dem Wert eines Anteiles zur Abgeltung der Ausgabekosten ein Ausgabeaufschlag hinzugerechnet. Der Ausgabeaufschlag zur Abgeltung der Ausgabekosten beträgt 5 % des Wertes eines Anteiles aufgerundet auf den nächsten 1 Cent.

### **Abrechnungstichtag**

Erfolgt der Ordereingang bei der Depotbank zur Ausgabe von Anteilscheinen an einem Bankarbeitstag bis spätestens 10:00 Uhr, so ist der zur Abrechnung kommende gültige Ausgabepreis der von der Depotbank ermittelte Rechenwert des übernächsten Bankarbeitstages (Schlusstag) zuzüglich des Ausgabeaufschlages. Die Wertstellung der Belastung des Kaufpreises erfolgt zwei Bankarbeitstage nach dem Schlusstag.

## **11. Modalitäten und Bedingungen der Rücknahme oder Auszahlung der Anteile und Voraussetzungen, unter denen diese ausgesetzt werden kann.**

### **Rücknahme von Anteilen**

Die Anteilinhaber können jederzeit die Rücknahme der Anteile durch Vorlage der Anteilscheine oder durch Erteilung eines Rücknahmeauftrages bei der Depotbank verlangen. Die Kapitalanlagegesellschaft ist verpflichtet, die Anteile zum jeweils geltenden Rücknahmepreis, der dem Wert eines Anteiles, abgerundet auf den nächsten 1 Cent entspricht, für Rechnung des Fonds zurückzunehmen.

Die Auszahlung des Rückgabepreises sowie die Errechnung und Veröffentlichung des Rücknahmepreises kann unter gleichzeitiger Mitteilung an die Finanzmarktaufsicht und entsprechender Veröffentlichung gemäß § 10 der Fondsbestimmungen vorübergehend unterbleiben und vom Verkauf von Vermögenswerten des Kapitalanlagefonds sowie vom Eingang des Verwertungserlöses abhängig gemacht werden, wenn außergewöhnliche Umstände vorliegen, die dies unter Berücksichtigung berechtigter Interessen der Anteilinhaber erforderlich erscheinen lassen. Die Wiederaufnahme der Rücknahme der Anteilscheine ist dem Anleger ebenfalls gemäß § 10 der Fondsbestimmungen bekannt zu geben.

Zur Preisberechnung des Fonds werden die jeweils letzten veröffentlichten Kurse herangezogen. Entspricht der letzte veröffentlichte Bewertungskurs aufgrund der politischen oder wirtschaftlichen Situationen ganz offensichtlich und nicht nur im Einzelfall nicht den tatsächlichen Werten, so kann eine Preisberechnung unterbleiben, wenn der Kapitalanlagefonds 5 % oder mehr seines Fondsvermögens in Vermögenswerten investiert hat, die keine marktkonformen Kurse aufweisen.

### **Abrechnungstichtag**

Erfolgt der Ordereingang bei der Depotbank zur Rücknahme von Anteilscheinen an einem Bankarbeitstag bis spätestens 10:00 Uhr, so ist der zur Abrechnung kommende gültige Rücknahmepreis der von der Depotbank ermittelte Rechenwert des übernächsten Bankarbeitstages (Schlusstag). Die Wertstellung der Gutschrift des Verkaufspreises erfolgt zwei Bankarbeitstage nach dem Schlusstag.

## **12. Beschreibung der Regeln für die Ermittlung und Verwendung der Erträge und Beschreibung der Ansprüche der Anteilinhaber auf Erträge.**

### **Erträge bei Ausschüttungsanteilscheinen**

Die während des Rechnungsjahres vereinnahmten Erträge sind nach Deckung der Kosten, soweit es sich um Zinsen und Dividenden handelt, zur Gänze, soweit es sich um Gewinne aus der Veräußerung von Vermögenswerten des Fonds einschließlich von Bezugsrechten handelt, nach dem Ermessen der Kapitalanlagegesellschaft an die Inhaber von Ausschüttungsanteilscheinen gegebenenfalls gegen Einziehung eines Ertragsanteilscheines auszuschütten, der Rest wird auf neue Rechnung vorgetragen.

Die KAG ist verpflichtet, eine Auszahlung in Höhe des gemäß § 13 InvFG zu ermittelnden Betrages vorzunehmen.

Zwischenausschüttungen sind möglich.

#### **Erträge bei Thesaurierungsanteilscheinen mit KESSt-Abzug**

Die während des Rechnungsjahres vereinnahmten Erträge nach Deckung der Kosten werden nicht ausgeschüttet. Es ist bei Thesaurierungsfondsanteilscheinen ein gemäß § 13 3. Satz InvFG ermittelter Betrag auszuzahlen, der zutreffendenfalls zur Deckung einer auf den ausschüttungsgleichen Ertrag des Anteilscheines entfallenden Kapitalertragsteuerabfuhrpflicht zu verwenden ist.

#### **Erträge bei Thesaurierungsanteilscheinen ohne KESSt-Abzug**

Die während des Rechnungsjahres vereinnahmten Erträge nach Deckung der Kosten werden nicht ausgeschüttet. Es wird keine Auszahlung gemäß § 13 3. Satz InvFG vorgenommen. Der für das Unterbleiben der KESSt- Auszahlung auf den Jahresertrag gemäß § 13 3. Satz InvFG maßgebliche Zeitpunkt ist jeweils 4 Monate nach Rechenjahrende.

Die Kapitalanlagegesellschaft stellt durch Erbringung entsprechender Nachweise von den depotführenden Stellen sicher, dass die Anteilscheine im Auszahlungszeitpunkt nur von Anteilhabern gehalten werden können, die entweder nicht der inländischen Einkommen- oder Körperschaftsteuer unterliegen oder bei denen die Voraussetzungen für eine Befreiung gemäß § 94 des Einkommensteuergesetzes vorliegen.

Werden diese Voraussetzungen zum Auszahlungszeitpunkt nicht erfüllt, ist der gemäß § 13 3. Satz InvFG ermittelte Betrag durch Gutschrift des jeweils depotführenden Kreditinstituts auszuzahlen.

### **13. Beschreibung der Anlageziele des Kapitalanlagefonds, einschließlich der finanziellen Ziele (z.B. Kapital- oder Ertragssteigerung), der Anlagepolitik (z.B. Spezialisierung auf geographische Gebiete oder Wirtschaftsbereiche), etwaiger Beschränkungen bei dieser Anlagepolitik sowie der Angabe der Befugnisse der Kreditaufnahme, von denen bei der Verwaltung des Kapitalanlagefonds Gebrauch gemacht werden kann.**

Der C-QUADRAT Best Fonds Strategy strebt als Anlageziel laufende Erträge unter Inkaufnahme definierter Risiken an. Durch das aktive Management und die zu jeder Zeit breite Streuung über die fünf Asset Klassen Aktien, Anleihen, Hedgefonds, Rohstoffe und Immobilien soll das Risiko-Ertragsprofil optimiert werden. Der Fonds wird dazu je nach Einschätzung der Wirtschafts- und Kapitalmarktlage und der Börsenaussichten im Rahmen seiner Anlagepolitik die nach dem Investmentfondsgesetz und den Fondsbestimmungen zugelassenen Vermögensgegenstände erwerben und veräußern. Der Fonds darf auch in Kapitalanlagefonds investieren, die ihrerseits darauf ausgerichtet sind, direkt oder indirekt eine neutrale bis inverse Wertentwicklung der zuvor genannten Wertpapiergattungen wiederzugeben. Weiters dürfen Instrumente erworben werden, die ihrerseits direkt oder indirekt die Wertentwicklung eines Aktien-, Renten- oder sonstigen Finanzindex abbilden.

**Derivative Instrumente können im Rahmen der Veranlagung zur Ertragssicherung, und/ oder zur Ertragssteigerung und/oder als Wertpapierersatz verwendet werden. Dadurch kann sich das Verlustrisiko bezogen auf im Fonds befindliche Vermögenswerte zumindest zeitweise erhöhen.**

Für den Fonds werden auch Anteile an Organismen für gemeinsame Anlagen gemäß § 20a Abs 1 Z 3 InvFG erworben, wobei Hedgefonds mit Anlagestilen wie Arbitrage, Global Macro, Long/Short Equities, Distressed oder Event Driven sowie Futures Fonds (CTAs) herangezogen werden. Er investiert auch in Vermögenswerte, die keine Wertpapiere oder Geldmarktinstrumente im Sinne des Investmentfondsgesetzes sind, nämlich in Anteile an Fonds gem. § 20a Abs 1 Z 3 InvFG.

Dabei wird besonders auf die Risikostreuung Bedacht genommen. Die genauen Anlagegrenzen sind Gegenstand der §§ 20a und 21 des Investmentfondsgesetzes.

## RISIKOHINWEISE

### Allgemeines

Die Kurse der Wertpapiere eines Fonds können gegenüber dem Einstandspreis steigen/fallen. Veräußert der Anleger Anteile an dem Kapitalanlagefonds zu einem Zeitpunkt, in dem die Kurse der in dem Fonds befindlichen Wertpapiere gegenüber dem Zeitpunkt seines Erwerbs von Anteilen gefallen sind, so hat dieses zur Folge, dass er das von ihm in das Sondervermögen investierte Geld nicht vollständig zurückerhält.

**Warnhinweis gemäß § 20a Abs. 7 InvFG**

**DIE FINANZMARKTAUFSICHT WARNT: DER FONDS KANN BIS ZU 30 V.H. IN VERANLAGUNGEN GEMÄß § 20A ABS. 1 Z 3 INVFG (ALTERNATIVE INVESTMENTS) INVESTIEREN, DIE IM VERGLEICH ZU TRADITIONELLEN ANLAGEN EIN ERHÖHTES ANLAGERISIKO MIT SICH BRINGEN. INSBESONDERE KANN ES BEI DIESEN VERANLAGUNGEN ZU EINEM VERLUST BIS HIN ZUM TOTALAUSFALL DES DARIN VERANLAGTEN KAPITALS KOMMEN.**

### Besondere Risiken

**a) das Risiko, dass der gesamte Markt einer Assetklasse sich negativ entwickelt und dass dies den Preis und Wert dieser Anlagen negativ beeinflusst (Marktrisiko)**

Die Kursentwicklung von Wertpapieren hängt insbesondere von der Entwicklung der Kapitalmärkte ab, die ihrerseits von der allgemeinen Lage der Weltwirtschaft sowie den wirtschaftlichen und politischen Rahmenbedingungen in den jeweiligen Ländern beeinflusst wird.

Eine besondere Ausprägung des Marktrisikos ist das Zinsänderungsrisiko. Darunter versteht man die Möglichkeit, dass sich das Marktzinsniveau, das im Zeitpunkt der Begebung eines festverzinslichen Wertpapiers besteht, ändern kann. Änderungen des Marktzinsniveaus können sich unter anderem aus Änderungen der wirtschaftlichen Lage und der darauf reagierenden Politik der jeweiligen Notenbank ergeben. Steigen die Marktzinsen, so fallen i.d.R. die Kurse der festverzinslichen Wertpapiere. Fällt dagegen das Marktzinsniveau, so tritt bei festverzinslichen Wertpapieren eine gegenläufige Kursentwicklung ein. In beiden Fällen führt die Kursentwicklung dazu, dass die Rendite des Wertpapiers in etwa dem Marktzins entspricht. Die Kursschwankungen fallen jedoch je nach Laufzeit des festverzinslichen Wertpapiers unterschiedlich aus. So haben festverzinsliche Wertpapiere mit kürzeren Laufzeiten geringere Kursrisiken als solche mit längeren Laufzeiten. Festverzinsliche Wertpapiere mit kürzeren Laufzeiten haben aber in der Regel gegenüber festverzinslichen Wertpapieren mit längeren Laufzeiten geringere Renditen.

**b) das Risiko, dass ein Emittent oder eine Gegenpartei seinen/ihren Verpflichtungen nicht nachkommen kann (Kreditrisiko)**

Neben den allgemeinen Tendenzen der Kapitalmärkte wirken sich auch die besonderen Entwicklungen der jeweiligen Aussteller auf den Kurs eines Wertpapiers aus. Auch bei sorgfältigster Auswahl der Wertpapiere kann beispielsweise nicht ausgeschlossen werden, dass Verluste durch Vermögensverfall von Ausstellern eintreten.

**c) das Risiko, dass eine Transaktion innerhalb eines Transfersystems nicht wie erwartet abgewickelt wird, da eine Gegenpartei nicht fristgerecht oder wie erwartet zahlt oder liefert (Erfüllungsrisiko)**

In diese Kategorie ist jenes Risiko zu subsumieren, dass ein Settlement in einem Transfersystem nicht wie erwartet erfüllt wird, da eine Gegenpartei nicht wie erwartet oder verspätet zahlt oder liefert. Das Settlementrisiko besteht darin, bei der Erfüllung eines Geschäfts nach erbrachter Leistung keine entsprechende Gegenleistung zu erhalten.

Vor allem beim Erwerb von nicht notierten Finanzprodukten oder bei deren Abwicklung über eine Transferstelle besteht das Risiko, dass ein abgeschlossenes Geschäft nicht wie erwartet erfüllt wird, da eine Gegenpartei nicht zahlt oder liefert, oder dass Verluste aufgrund von Fehlern im operationalen Bereich im Rahmen der Abwicklung eines Geschäftes auftreten können.

**d) das Risiko, dass eine Position nicht rechtzeitig zu einem angemessenen Preis liquidiert werden kann (Liquiditätsrisiko)**

Unter Beachtung der Chancen und Risiken der Anlage in Aktien und Renten erwirbt die Kapitalanlagegesellschaft für den Kapitalanlagefonds insbesondere Wertpapiere, die an Börsen des In- und Auslandes amtlich zugelassen oder an organisierten Märkten gehandelt werden, die anerkannt und für das Publikum offen sind und deren Funktionsweise ordnungsgemäß ist.

Gleichwohl kann sich bei einzelnen Wertpapieren in bestimmten Phasen oder in bestimmten Börsensegmenten das Problem ergeben, diese zum gewünschten Zeitpunkt zu veräußern. Zudem besteht die Gefahr, dass Titel, die in einem eher engen Marktsegment gehandelt werden, einer erheblichen Preisvolatilität unterliegen.

Daneben werden Wertpapiere aus Neuemissionen erworben, deren Emissionsbedingungen die Verpflichtung enthalten, die Zulassung zur amtlichen Notierung an einer Börse oder an einem organisierten Markt zu beantragen, sofern ihre Zulassung spätestens vor Ablauf eines Jahres nach der Emission erlangt wird.

Die Kapitalanlagegesellschaft darf Wertpapiere erwerben, die an einer Börse oder einem geregelten Markt des EWR oder an einer der im Anhang genannten Börsen oder geregelten Märkte gehandelt werden.

**e) das Risiko, dass der Wert der Veranlagungen durch Änderungen des Wechselkurses beeinflusst wird (Wechselkurs- oder Währungsrisiko)**

Eine weitere Variante des Marktrisikos stellt das Währungsrisiko dar. Soweit nichts anderes bestimmt ist, können Vermögenswerte eines Kapitalanlagefonds in anderen Währungen als der jeweiligen Fondswährung angelegt werden. Die Erträge, Rückzahlungen und Erlöse aus solchen Anlagen erhält der Fonds in den Währungen, in denen er investiert. Der Wert dieser Währungen kann gegenüber der Fondswährung fallen. Es besteht daher ein Währungsrisiko, das den Wert der Anteile insoweit beeinträchtigt, als der Kapitalanlagefonds in anderen Währungen als der Fondswährung investiert.

**f) das Risiko des Verlustes von Vermögensgegenständen, die auf Depot liegen, durch Insolvenz, Fahrlässigkeit oder betrügerische Handlung der Depotbank oder der Sub-Depotbank (Verwahrisiko)**

Mit der Verwahrung von Vermögensgegenständen des Kapitalanlagefonds ist ein Verlustrisiko verbunden, das durch Insolvenz, Sorgfaltspflichtverletzungen oder missbräuchlichem Verhalten des Verwahrers oder eines Unter-Verwahrers verursacht werden kann. Insbesondere der Einsatz eines Prime Brokers als Depotstelle kann unter Umständen nicht die gleiche Sicherheit gewährleisten wie eine als Depotstelle eingesetzte Bank.

**g) die Risiken, die auf eine Konzentration auf bestimmte Anlagen oder Märkte zurückzuführen sind (Konzentrationsrisiko)**

Weitere Risiken können dadurch entstehen, dass eine Konzentration der Veranlagung in bestimmte Vermögensgegenstände oder Märkte erfolgt.

**h) das Performancerisiko, sowie Informationen darüber, ob Garantien Dritter bestehen und ob solche Garantien eingeschränkt sind (Performancerisiko)**

Für den Kapitalanlagefonds erworbene Vermögensgegenstände können eine andere Wertentwicklung erfahren, als im Zeitpunkt des Erwerbs zu erwarten war. Somit kann eine positive Wertentwicklung nicht zugesagt werden.

**i) die Information über die Leistungsfähigkeit allfälliger Garantiegeber**

Für den Kapitalanlagefonds gibt es keinen Garantiegeber.

**j) das Risiko der Inflexibilität, bedingt sowohl durch das Produkt selbst als auch durch Einschränkungen beim Wechsel zu anderen Kapitalanlagefonds (Inflexibilitätsrisiko)**

Das Risiko der Inflexibilität kann sowohl durch das Produkt selbst als auch durch Einschränkungen beim Wechsel zu anderen Kapitalanlagefonds bedingt sein.

**k) das Inflationsrisiko**

Der Ertrag einer Investition kann durch die Inflationsentwicklung negativ beeinflusst werden. Das angelegte Geld kann einerseits infolge der Geldentwertung einem Kaufkraftverlust unterliegen,

andererseits kann die Inflationsentwicklung einen direkten (negativen) Einfluss auf die Kursentwicklung von Vermögensgegenständen haben.

**l) das Risiko betreffend das Kapital des Kapitalanlagefonds (Kapitalrisiko)**

Das Risiko betreffend das Kapital des Kapitalanlagefonds kann vor allem dadurch bedingt sein, dass es zu einem billigeren Verkauf als Kauf der Vermögenswerte kommen kann. Dies erfasst auch das Risiko der Aufzehrung bei Rücknahmen und übermäßiger Ausschüttung von Anlagerenditen.

**m) das Risiko der Änderung der sonstigen Rahmenbedingungen, wie unter anderem Steuervorschriften**

Der Wert der Vermögensgegenstände des Kapitalanlagefonds kann durch Unsicherheiten in Ländern, in denen Investments getätigt werden, wie z.B. internationale politische Entwicklungen, Änderung von Regierungspolitik, Besteuerung, Einschränkungen von ausländischem Investment, Währungsfluktuationen und anderen Entwicklungen im Rechtswesen oder in der Regulierungslage nachteilig beeinflusst werden. Außerdem kann an Börsen gehandelt werden, die nicht so streng reguliert sind wie diejenigen der USA oder der EU-Staaten.

**Kreditaufnahme**

Die Aufnahme von Krediten bis zu 10 % des Fondsvermögens ist kurzfristig zulässig und auf keinen bestimmten Zweck beschränkt, insbesondere kann die Kapitalanlagegesellschaft Kredite für Anlagezwecke aufnehmen.

Durch die Finanzierung von Wertpapierkäufen auf Kredit erhöht sich das Risiko des Fondsvermögens.

**Es wird darauf hingewiesen, dass es sich bei den Angaben und Aussagen in Punkt 13. um eine kurze Beschreibung handelt, die eine persönliche fachgerechte Anlageberatung nicht ersetzen kann.**

**14. Risiko bei derivativen Produkten im Sinne des § 21 InvFG.**

Die Kapitalanlagegesellschaft darf im Rahmen der ordnungsgemäßen Verwaltung für einen Kapitalanlagefonds unter bestimmten Voraussetzungen und Beschränkungen derivative Finanzinstrumente gemäß § 21 InvFG erwerben, sofern die betreffenden Geschäfte in den Fondsbestimmungen ausdrücklich vorgesehen sind.

**Hinzuweisen ist darauf, dass mit derivativen Produkten Risiken verbunden sein können, wie folgt:**

- a) Die erworbenen befristeten Rechte können verfallen oder eine Wertminderung erleiden.
- b) Das Verlustrisiko kann nicht bestimmbar sein und auch über etwaige geleistete Sicherheiten hinausgehen.
- c) Geschäfte, mit denen die Risiken ausgeschlossen sind oder eingeschränkt werden sollen, können möglicherweise nicht oder nur zu einem verlustbringenden Marktpreis getätigt werden.
- d) Das Verlustrisiko kann sich erhöhen, wenn die Verpflichtung aus derartigen Geschäften oder die hieraus zu beanspruchende Gegenleistung auf ausländische Währung lautet.

Bei Geschäften mit OTC-Derivaten können folgende zusätzliche Risiken auftreten:

- a) Probleme bei der Veräußerung der am OTC-Markt erworbenen Finanzinstrumente an Dritte, da bei diesen ein organisierter Markt fehlt; eine Glattstellung eingegangener Verpflichtungen kann aufgrund der individuellen Vereinbarung schwierig oder mit erheblichen Kosten verbunden sein (Liquiditätsrisiko);
- b) der wirtschaftliche Erfolg des OTC-Geschäftes kann durch den Ausfall des Kontrahenten gefährdet sein (Kontrahentenrisiko);

## 15. Techniken und Instrumente der Anlagepolitik.

### I. Sichteinlagen oder kündbare Einlagen

Bankguthaben in Form von Sichteinlagen oder kündbaren Einlagen mit einer Laufzeit von höchstens 12 Monaten dürfen unter folgenden Voraussetzungen erworben werden:

1. Bei ein und demselben Kreditinstitut dürfen Sichteinlagen oder kündbare Einlagen mit einer Laufzeit von höchstens 12 Monaten bis zu 20 v.H. des Fondsvermögens angelegt werden, sofern das betreffende Kreditinstitut
  - seinen Sitz in einem Mitgliedstaat hat oder
  - sich in einem Drittstaat befindet und Aufsichtsbestimmungen unterliegt, die nach Auffassung der FMA jenen des Gemeinschaftsrechts gleichwertig sind.
2. Ungeachtet sämtlicher Einzelobergrenzen darf ein Kapitalanlagefonds bei ein und demselben Kreditinstitut höchstens 20 v.H. des Fondsvermögens in einer Kombination aus von diesem Kreditinstitut begebenen Wertpapieren oder Geldmarktinstrumenten und /oder Einlagen bei diesem Kreditinstitut und/oder von diesem Kreditinstitut erworbenen OTC-Derivaten investieren.

Es ist kein Mindestguthaben zu halten und das Bankguthaben ist der Höhe nach mit 50 v.H. des Fondsvermögens begrenzt.

### II. Geldmarktinstrumente

Für den Kapitalanlagefonds können auch Geldmarktinstrumente, vorbehaltlich der in den besonderen Fondsbestimmungen angeführten Beschränkungen, erworben werden, die

1. an einer der im Anhang genannten Börsen des In- und Auslandes amtlich zugelassen oder an im Anhang genannten geregelten Märkten gehandelt werden, die anerkannt und für das Publikum offen sind und deren Funktionsweise ordnungsgemäß ist.
2. üblicherweise auf dem Geldmarkt gehandelt werden, liquide sind und deren Wert jederzeit genau bestimmt werden kann, dürfen erworben werden, auch wenn sie nicht an geregelten Märkten gehandelt werden, sofern die Emission oder der Emittent dieser Instrumente bereits Vorschriften über den Einlagen- und Anlegerschutz unterliegen, vorausgesetzt, sie werden
  - a) von einer zentralstaatlichen, regionalen oder lokalen Körperschaft oder der Zentralbank eines Mitgliedstaates, der Europäischen Zentralbank, der Europäischen Union oder der Europäischen Investmentbank, einem Drittstaat oder, sofern dieser ein Bundesstaat, einem Gliedstaat der Föderation, oder von einer internationalen Einrichtung öffentlich-rechtlichen Charakters, der mindestens ein Mitgliedstaat angehört, begeben oder garantiert oder
  - b) von Unternehmen begeben, dessen Wertpapiere an einer im Anhang genannten Börse des In- und Auslandes amtlich zugelassen oder an im Anhang genannten geregelten Märkten gehandelt werden, oder
  - c) von einem Institut begeben oder garantiert, das gemäß den im Gemeinschaftsrecht festgelegten Kriterien einer Aufsicht unterstellt ist, oder von einem Institut begeben oder garantiert, das Aufsichtsbestimmungen. Die nach Auffassung der FMA mindestens so streng sind, wie die des Gemeinschaftsrechts, unterliegt und diese einhält, oder
  - d) von anderen Emittenten begeben, die einer Kategorie angehören, die von der FMA zugelassen wurde, sofern für Anlagen in diesen Instrumenten Vorschriften für den Anlegerschutz gelten, die denen der lit.a bis c gleichwertig sind und sofern es sich bei den Emittenten entweder um ein Unternehmen mit einem Eigenkapital von mindestens 10 Mio. EUR, das seinen Jahresabschluss nach den Vorschriften der Richtlinie 78/660 EWR erstellt und veröffentlicht, oder um einen Rechtsträger, der innerhalb einer eine oder mehrere börsennotierte Gesellschaften umfassenden Unternehmensgruppe für die Finanzierung dieser Gruppe zuständig ist, oder um einen Rechtsträger handelt, der die wertpapiermäßige Unterlegung von Verbindlichkeiten durch Nutzung einer von einer Bank eingeräumten Kreditlinie finanzieren soll;

Geldmarktinstrumente, die diesen Voraussetzungen nicht entsprechen und auch nicht an einem geregelten Markt gehandelt werden, dürfen nur bis zu 10 v.H. des Fondsvermögens erworben werden.

### III. Wertpapiere

Die Kapitalanlagegesellschaft erwirbt Wertpapiere, die an einer im Anhang genannten Börsen des In- und Auslandes amtlich zugelassen oder an im Anhang genannten geregelten Märkten gehandelt werden, die anerkannt und für das Publikum offen sind und deren Funktionsweise ordnungsgemäß ist. Daneben werden Wertpapiere aus Neuemissionen erworben, deren Emissionsbedingungen die Verpflichtung enthalten, die Zulassung zur amtlichen Notierung an einer Börse oder an einem geregelten Markt zu beantragen, sofern ihre Zulassung spätestens vor Ablauf eines Jahres nach der Emission erlangt wird.

#### Nicht notierte Wertpapiere und andere verbriefte Rechte

Insgesamt bis zu 10 v.H. des Fondsvermögens dürfen in Wertpapieren angelegt werden, die nicht an einer der im Anhang aufgeführten Börsen amtlich zugelassen oder an einem der im Anhang angeführten geregelten Märkte gehandelt werden.

### IV. Anteile an Kapitalanlagefonds

#### 1) OGAW-Fonds

Die Kapitalanlagegesellschaft darf bis zu 50 v.H. des Fondsvermögens Anteile an ein und demselben Kapitalanlagefonds oder ein und derselben Investmentgesellschaft erwerben, sofern diese die Bestimmungen der Richtlinie 85/611/EWG erfüllen (OGAW-Fonds).

#### 2) OGA-Fonds

Des weiteren darf die Kapitalanlagegesellschaft bis höchstens 50 v.H. des Fondsvermögens Anteile an ein und demselben Organismus für gemeinsame Anlagen (OGA-Fonds), der nicht in allen Punkten die Anforderungen der Richtlinie 85/611/EWG erfüllt, erwerben, sofern

- a) dieser nach Rechtsvorschriften zugelassen wurden, die diesen einer Aufsicht unterstellen, welche nach Auffassung der FMA derjenigen nach dem Gemeinschaftsrecht gleichwertig ist und ausreichende Gewähr für eine Zusammenarbeit zwischen den Behörden besteht,
- b) das Schutzniveau der Anteilinhaber dem Schutzniveau der Anteilinhaber von Kapitalanlagefonds oder Investmentgesellschaften, die die Bestimmungen der Richtlinie 85/611/EWG erfüllen (OGAW-Fonds), gleichwertig ist und insbesondere die Vorschriften für eine getrennte Verwahrung des Sondervermögens, die Kreditaufnahme, die Kreditgewährung und Leerverkäufe von Wertpapieren und Geldmarktinstrumenten den Anforderungen der Richtlinie 85/611/EWG gleichwertig sind,
- c) die Geschäftstätigkeit Gegenstand von Halbjahres- und Jahresberichten ist, die es erlauben, sich ein Urteil über das Vermögen und die Verbindlichkeiten, die Erträge und die Transaktionen im Berichtszeitraum zu bilden;

Anteile an solchen OGA-Fonds dürfen jedoch insgesamt 100 v.H. des Fondsvermögens nicht übersteigen.

#### 3) Anteile an Organismen für gemeinsame Anlagen gemäß § 20a Abs 1 Z 3 InvFG

Für den Kapitalanlagefonds werden Anteile an Organismen für gemeinsame Anlagen gemäß § 20a Abs 1 Z 3 InvFG erworben, wobei Hedgefonds mit Anlagestilen wie Arbitrage, Global Macro, Long/Short Equities, CTAs (Commodity Trading Advisors), Distressed oder Event Driven sowie Privat Equity Fonds und Futures Fonds herangezogen werden. Derartige Fonds müssen nach dem Grundsatz der Risikostreuung veranlagen, eine Nachzahlungspflicht für den Investor darf nicht vorgesehen sein. Die Vermögenswerte müssen von einer von der Managementgesellschaft getrennten Depotbank verwahrt werden.

## Investmentstile

Long/Short Equity: Sie sind der eigentliche „Klassiker“; unterbewertete Aktien werden gekauft (Long), überbewertete Titel werden (leer) verkauft (Short). Solche Stock Picker zielen darauf aus, dass ihre Long-Positionen unabhängig von der Marktentwicklung relativ besser performen als ihre Short-Positionen. Die Umsetzung des „Short“-Teiles geschieht heute meist durch den Einsatz von Optionen, anstelle des physischen Leerverkaufs einzelner Aktien.

Global Macro: Manager dieser Anlagestrategie folgen globalen, makroökonomischen Trends bei Zinsen, Währungen, Rohstoffen oder Aktien. Der Manager legt sich konkret auf steigende oder sinkende Bewertungen fest und der Fonds erreicht damit einen „spekulativen“ Charakter. Diese Hedgefonds investieren demnach global, breit diversifiziert und nehmen hohe Volatilitäten in Kauf.

Arbitrage/Market neutral: Kennzeichnend für diese Kategorie ist die Eliminierung des Marktrisikos, indem ineffiziente Preisunterschiede zwischen gleichen oder ähnlichen Anlagen ausgenutzt werden. Um von den vorhandenen Arbitrage-Gelegenheiten zu profitieren, sind teilweise komplexe Transaktionen und Bewertungsansätze notwendig.

Event Driven: Hier versucht man erwartete oder angekündigte Ereignisse wie Übernahmen, Restrukturierungen oder Fusionen auszunutzen. Ebenso als Event Driven-Funds gelten so genannte Distressed Hedge Funds, welche in Unternehmen investieren, die konkursgefährdet sind, aber „turn around“-Chancen haben.

Commodity Trading Advisors (CTA): Erkennen frühzeitige Trends in verschiedenen Märkten mittels fundamentaler oder quantitativer Analysen. Die CTAs handeln ausschließlich mit Optionen und Futures an Waren-, Währungs- und Wertpapierbörsen. Der Handel erfolgt bei dieser Kategorie stark technik- und computerorientiert.

### **4) Anteile an Immobilienfonds gem. § 20a Abs. 1 Z 4 InvFG**

Für den Kapitalanlagefonds dürfen Anteile an Immobilienfonds gemäß § 1 ImmoInvFG und Anteile an Immobilienfonds, die von einer Kapitalanlagegesellschaft mit Sitz im EWR verwaltet werden, insgesamt bis zu 10 vH des Fondsvermögens erworben werden.

## **V. Derivative Finanzinstrumente**

### a) Notierte und nicht-notierte derivative Finanzinstrumente

Für einen Kapitalanlagefonds dürfen abgeleitete Finanzinstrumente (Derivate), einschließlich gleichwertiger bar abgerechneter Instrumente, die an einer der im Anhang angeführten Börsen amtlich zugelassen sind oder an einem der im Anhang genannten geregelten Märkte gehandelt werden, oder abgeleitete Finanzinstrumente, die nicht an einer Börse amtlich zugelassen sind oder an einem geregelten Markt gehandelt werden (OTC-Derivate) eingesetzt werden, sofern

1. es sich bei den Basiswerten um Instrumente im Sinne des § 20 InvFG oder um Finanzindices, Zinssätze, Wechselkurse oder Währungen handelt, in welche der Kapitalanlagefonds gemäß den in seinen Fondsbestimmungen genannten Anlagezielen investieren darf,
2. die Gegenpartei bei Geschäften mit OTC-Derivaten einer Aufsicht unterliegende Institute der Kategorie sind, die von der FMA durch Verordnung zugelassen wurden, und
3. die OTC-Derivate einer zuverlässigen und überprüfbaren Bewertung auf Tagesbasis unterliegen und jederzeit auf Initiative der Kapitalanlagegesellschaft zum angemessenen Zeitwert veräußert, liquidiert oder durch ein Gegengeschäft glattgestellt werden können.

### b) Verwendungszweck

Derivative Instrumente können im Rahmen der Veranlagung zur Ertragssicherung und/oder Ertragsteigerung und/oder als Wertpapierersatz verwendet werden.

### c) Risikomanagement

Die Kapitalanlagegesellschaft hat ein Risikomanagementverfahren zu verwenden, das es ihr ermöglicht, das mit den Anlagepositionen verbundene Risiko sowie ihren jeweiligen Anteil am Gesamtrisikoprofil des Fondsvermögens jederzeit zu überwachen und zu messen. Sie hat ferner ein Verfahren zu verwenden, das eine präzise und unabhängige Bewertung des jeweiligen Wertes der OTC-Derivate erlaubt. Die Kapitalanlagegesellschaft hat im Einvernehmen mit der Depotbank, der FMA entsprechend dem von dieser festgelegten Verfahren für jeden von ihr verwalteten Kapitalanlagefonds die Arten der Derivate im Fondsvermögen, die mit den jeweiligen Basiswerten verbundenen

Risiken, die Anlagegrenzen und die verwendeten Methoden zur Messung der mit den Derivategeschäften verbundenen Risiken mitzuteilen.

Das mit den Derivaten verbundene Gesamtrisiko darf den Gesamtnettowert des Fondsvermögens nicht überschreiten. Bei der Berechnung des Risikos werden der Marktwert der Basiswerte, das Ausfallrisiko, künftige Marktfluktuationen und die Liquidationsfrist der Positionen berücksichtigt. Ein Kapitalanlagefonds darf als Teil seiner Anlagestrategie innerhalb der für das Underlying geltenden spezifischen Anlagegrenzen der Fondsbestimmungen und des Investmentfondsgesetzes Anlagen in Derivaten tätigen, sofern das Gesamtrisiko der Basiswerte diese spezifischen Anlagegrenzen nicht überschreitet.

Das Ausfallrisiko bei Geschäften eines Kapitalanlagefonds mit OTC-Derivaten darf folgende Sätze nicht überschreiten:

1. wenn die Gegenpartei ein Kreditinstitut im Sinne der Richtlinie 2002/12/EG ist, 10 v.H. des Fondsvermögens,
2. ansonsten 5 v.H. des Fondsvermögens.

Anlagen eines Kapitalanlagefonds in indexbasierten Derivaten werden im Hinblick auf die spezifischen Anlagegrenzen nicht berücksichtigt. Ist ein Derivat in ein Wertpapier oder ein Geldmarktinstrument eingebettet, so muss es hinsichtlich der Einhaltung der zuvor genannten Vorschriften berücksichtigt werden.

#### d) Gesamtgrenze

##### Commitment Approach

Die Summe der anzurechnenden Werte der derivativen Finanzinstrumente, die nicht der Absicherung dienen, darf den Wert des Fondsvermögens nicht übersteigen.

Der anzurechnende Wert für

- Finanzterminkontrakte bemisst sich nach dem Kontraktwert multipliziert mit dem börsennotierten Terminpreis;
- Optionsrechte bemisst sich nach dem Wert der Wertpapiere oder Finanzinstrumente, die Gegenstand des Optionsrechtes sind (Underlying)

## **VI. Zinsswaps**

Die Kapitalanlagegesellschaft ist innerhalb der Veranlagungsgrenzen des Investmentfondsgesetzes berechtigt, variable Zinsansprüche in festverzinsliche Zinsansprüche oder festverzinsliche Zinsansprüche in variable Zinsansprüche zu tauschen, soweit den zu leistenden Zinszahlungen gleichartige Zinsansprüche aus Vermögensgegenständen des Fondsvermögens gegenüberstehen.

Je nach Einschätzung der Zinsentwicklung kann die Kapitalanlagegesellschaft - ohne Vermögenswerte zu veräußern – ein Zinsänderungsrisiko ausschalten und somit Kursverluste vermeiden. So kann z.B. in Erwartungen steigender Zinsen der festverzinsten Teil eines Portefeuilles in variable Zinsansprüche getauscht werden oder umgekehrt in Erwartung fallender Zinsen der variable Teil in festverzinsten Zinsansprüche getauscht werden.

## **VII. Devisenswaps**

Die Kapitalanlagegesellschaft ist innerhalb der Veranlagungsgrenzen des Investmentfondsgesetzes berechtigt, Vermögensgegenständen des Fondsvermögens gegen Vermögensgegenstände, die auf eine andere Währung lauten, zu tauschen.

Ein solcher Tausch kann durchgeführt werden, wenn die Kapitalanlagegesellschaft z.B. eine Abwertung der im Portefeuille befindlichen Währung erwartet.

## **VIII. Pensionsgeschäfte**

Die Kapitalanlagegesellschaft ist berechtigt, für Rechnung des Kapitalanlagefonds innerhalb der Veranlagungsgrenzen des Investmentfondsgesetzes Vermögensgegenstände mit der Verpflichtung des Verkäufers, diese Vermögensgegenstände zu einem im Vorhinein bestimmten Zeitpunkt und zu einem im Vorhinein bestimmten Preis zurückzunehmen, für das Fondsvermögen zu kaufen.

Das bedeutet, dass die für den Fonds relevante Ausstattung der "in Pension genommenen" Vermögensgegenstände von der jeweiligen Basisausstattung differieren können. So kann z.B. die

Verzinsung, Laufzeit und Kauf- und Verkaufskurs deutlich vom unterlegten Vermögensgegenstand abweichen. Das Marktrisiko wird dadurch ausgeschaltet.

## **IX. Wertpapierleihe**

Die Kapitalanlagegesellschaft ist innerhalb der Veranlagungsgrenzen des Investmentfondsgesetzes berechtigt, Wertpapiere bis zu 30 v.H. des Fondsvermögens im Rahmen eines anerkannten Wertpapierleihsystems an Dritte befristet unter der Bedingung zu übereignen, dass der Dritte verpflichtet ist, die übereigneten Wertpapiere nach Ablauf einer im vorhinein bestimmten Leihdauer wieder zurück zu übereignen. Die dafür vereinnahmten Prämien stellen eine zusätzliche Ertragskomponente dar.

## **16. Bewertungsgrundsätze.**

Der Wert eines Anteiles ergibt sich aus der Teilung des Gesamtwertes des Kapitalanlagefonds einschließlich der Erträge durch die Zahl der Anteile. Der Gesamtwert des Kapitalanlagefonds ist aufgrund der jeweiligen Kurswerte der zu ihm gehörigen Kapitalanlagefonds einschließlich der Organismen für gemeinsame Anlagen und zuzüglich des Wertes der zum Fonds gehörenden Finanzanlagen, Geldbeträge, Guthaben, Forderungen und sonstigen Rechte, abzüglich Verbindlichkeiten, von der Depotbank zu ermitteln. Der Ermittlung der Kurswerte werden die letztbekanntesten Börsenkurse bzw. Preiserstellungen zugrunde gelegt.

Kapitalanlagefonds einschließlich der Organismen für gemeinsame Anlagen werden in der Regel mit dem Rechenwert bewertet, der vom Administrator, der Depotbank, dem Investment Manager oder einem Service Provider zur Verfügung gestellt wird, bewertet, wobei es sich dabei auch um Schätzungen handeln kann, die von den vorher genannten zur Verfügung gestellt werden. Für die Bewertung dieser Investments kann jedoch auch ein Börsenkurs verwendet werden.

Optionen, für die ein Börsen- oder Marktpreis nicht verfügbar ist, werden mit einem Preis angesetzt, der unter Einbeziehung sämtlicher erkennbarer Chancen und Risiken dem Marktpreis in wirtschaftlich vernünftiger Weise am nächsten kommt.

## **17. Ermittlung der Verkaufs- oder Ausgabe- und der Auszahlungs- oder Rücknahmepreise der Anteile, insbesondere**

- **Methode und Häufigkeit der Berechnung dieser Preise**
- **Angaben der mit dem Verkauf, der Ausgabe, der Rücknahme oder Auszahlung verbundenen Kosten**
- **Angaben von Art, Ort und Häufigkeit der Veröffentlichung dieser Preise.**

### **Ausgabeaufschlag**

Bei Festsetzung des Ausgabeaufschlages wird zur Abgeltung der Ausgabekosten ein Ausgabeaufschlag hinzugerechnet. Der Ausgabeaufschlag zur Abgeltung der Ausgabekosten beträgt maximal 5 v.H. des Wertes eines Anteiles. Dieser Ausgabeaufschlag kann bei nur kurzer Anlagedauer die Performance reduzieren oder sogar ganz aufzehren. Aus diesem Grund empfiehlt sich bei dem Erwerb von Investmentanteilscheinen eine längere Anlagedauer.

### **Rundung der Ausgabe- und Rücknahmepreise**

Der Ausgabepreis wird auf den nächsten 1 Cent aufgerundet. Der Rücknahmepreis, der dem Anteilwert entspricht, wird auf den nächsten 1 Cent abgerundet.

### **Veröffentlichung der Ausgabe- und Rücknahmepreise**

Der Wert eines Anteiles, der Ausgabe- und Rücknahmepreis wird täglich von der Depotbank ermittelt und in der "Investmentfondsbeilage zum amtlichen Kursblatt der Wiener Börse" veröffentlicht.

### **Kosten bei Ausgabe und Rücknahme der Anteile**

Die Ausgabe und Rücknahme der Anteile durch die Depotbank oder der Erwerb der Anteile bei einer der im Anhang angeführten Zahl- und Einreichstellen erfolgt ohne Berechnung zusätzlicher Kosten mit Ausnahme der Berechnung des Ausgabeaufschlages bei Ausgabe von Anteilscheinen. Bei Rücknahme der Anteilscheine ist kein Rücknahmeabschlag zu bezahlen.

Inwieweit beim einzelnen Anleger für den Erwerb und die Rückgabe von Anteilscheinen zusätzliche Gebühren verrechnet werden, hängt von den individuellen Vereinbarungen des Anlegers mit dem jeweiligen depotführenden Kreditinstitut ab und unterliegt daher nicht der Einflussnahme durch die Kapitalanlagegesellschaft.

## **18. Angaben über die Methode, die Höhe und die Berechnung der zu Lasten des Kapitalanlagefonds gehenden Vergütungen für die Kapitalanlagegesellschaft, die Depotbank oder Dritte und der Unkostenerstattungen an die Kapitalanlagegesellschaft, die Depotbank oder Dritte durch den Kapitalanlagefonds.**

### **Verwaltungskosten**

Die Kapitalanlagegesellschaft erhält für ihre Verwaltungstätigkeit eine jährliche Vergütung bis zu einer Höhe von 2 v.H. des Fondsvermögens, die aufgrund der Monatsendwerte errechnet wird.

Zusätzlich erhält die Kapitalanlagegesellschaft für ihre Verwaltungstätigkeit monatlich eine performanceabhängige Vergütung (Performancefee) von 5 v.H. der Nettoperformance (= Wertentwicklung des Anteilswertes). Die Performancefee wird in der Folge auf der Basis des letzten Anteilswertes des vorangegangenen Monats oder des am Ende eines vorangegangenen Monats gültigen Anteilswertes, zu dem zuletzt eine Gewinnbeteiligung ausbezahlt wurde, je nachdem welcher Wert höher ist, berechnet. Somit wird bei der monatlichen Berechnung der performanceabhängigen Vergütung der Anteilswert des relevanten Monats in Bezug zum höchsten letzten Anteilswertes eines vorangegangenen Monats gesetzt (das ist entweder der letzte Anteilswertes des vorangegangenen Monats oder derjenige zu dem zuletzt eine performanceabhängige Vergütung berechnet wurde, je nachdem welcher Wert höher ist). Bei der Berechnung wird die Anzahl der sich am Ende des relevanten Monats im Umlauf befindlichen Anteile in Betracht gezogen. Die Wertentwicklung wird nach der OEKB-Formel berechnet.

### **Sonstige Kosten**

Neben den der Kapitalanlagegesellschaft zustehenden Vergütungen gehen die folgenden Aufwendungen zu Lasten des Dachfondsvermögen:

#### a) Transaktionskosten

Darunter sind jene Kosten zu verstehen, die im Zusammenhang mit dem Erwerb und der Veräußerung von Vermögensgegenständen des Kapitalanlagefonds entstehen, sofern sie nicht bereits im Rahmen der Transaktionskostenabrechnung über den Kurs berücksichtigt wurden.

#### b) Kosten für den Wirtschaftsprüfer

Die Höhe der Vergütung an den Wirtschaftsprüfer richtet sich einerseits nach dem Fondsvolumen und andererseits nach den Veranlagungsgrundsätzen.

#### c) Publizitätskosten

Darunter sind jene Kosten zu subsumieren, die im Zusammenhang mit der Erstellung und Veröffentlichung von gesetzlich vorgesehenen Informationen gegenüber Anteilhabern im In- und Ausland entstehen. Weiters können sämtliche durch die Aufsichtsbehörden verrechnete Kosten dem Kapitalanlagefonds angelastet werden, wenn Änderungen (insb. der Fondsbestimmungen, Verkaufsprospekt) notwendig sind, weil sich gesetzliche Bestimmungen geändert haben.

#### d) Kosten für Konten und Depots des Kapitalanlagefonds (Wertpapierdepotgebühren)

Dem Kapitalanlagefonds werden von der Depotbank bankübliche Depotgebühren, Kosten für Kuponinkasso, ggf. einschließlich der banküblichen Kosten für die Verwaltung ausländischer Wertpapiere im Ausland angelastet.

#### e) Depotbankgebühr

Die Depotbank erhält vom Fonds für die Führung der Fondsbuchhaltung, die tägliche Bewertung des Kapitalanlagefonds und die Preisveröffentlichung eine jährliche Vergütung.

#### f) Kosten für Dienste externer Beraterfirmen oder Anlageberater

keine

#### g) Einmalige und laufende Aufwendungen, die im Zusammenhang mit einer Vertriebszulassung des Fonds im Ausland entstehen, wie insbesondere Kosten der zuständigen Behörden, Veröffent-

lichungskosten, Übersetzungskosten und Beratungskosten, sofern derartige Kosten nicht unter die oben in lit b) bis f) genannten Positionen fallen.

Im aktuellen Rechenschaftsbericht finden Sie im Kapitel „Ertragsrechnung und Entwicklung des Fondsvermögens“ unter Fondsergebnis die Position „sonstige Verwaltungsaufwendungen“, die sich aus den oben unter lit. b) bis g) genannten Positionen zusammensetzt.

### **Sonstige geldwerte Vorteile**

Die KAG weist darauf hin, dass sie infolge ihrer Verwaltungstätigkeit für den Kapitalanlagefonds sonstige geldwerte Vorteile (z.B. für Broker Research, Finanzanalysen, Markt- und Kursinformationssysteme) im Einklang mit den geltenden Qualitätsstandards der österreichischen Investmentfondsbranche ausschließlich dann vereinnahmt, wenn sie im Interesse der Anteilhaber eingesetzt werden.

### **19. Externe Beratungsfirmen oder Anlageberater**

Externe Beratungsfirmen oder Anlageberater sind nicht eingesetzt.

### **20. Gegebenenfalls bisherige Ergebnisse des Kapitalanlagefonds – diese Angaben können entweder im Prospekt enthalten oder diesem beigefügt werden.**

Siehe „Vereinfachter Verkaufsprospekt“ (Abschnitt IV).

### **21. Profil des typischen Anlegers, für den der Kapitalanlagefonds konzipiert ist.**

Siehe „Vereinfachter Verkaufsprospekt“ (Abschnitt IV).

### **22. Etwaige Kosten oder Gebühren mit Ausnahme der unter Z 17 genannten Kosten, aufgeschlüsselt nach denjenigen, die vom Anteilhaber zu entrichten sind und denjenigen, die aus dem Sondervermögen des Kapitalanlagefonds zu zahlen sind.**

Siehe „Vereinfachter Verkaufsprospekt“ (Abschnitt IV).

## **ABSCHNITT III**

### **ANGABEN ÜBER DIE DEPOTBANK**

#### **1. Firma, Rechtsform; Sitz und Ort der Hauptverwaltung, wenn dieser nicht mit dem Gesellschaftssitz zusammenfällt.**

Depotbank ist die Constantia Privatbank Aktiengesellschaft, Bankgasse 2, 1010 Wien

#### **2. Einzelheiten des Vertrages mit der Kapitalanlagegesellschaft und Höhe der Vergütung an die Depotbank, soweit diese dem Kapitalanlagefonds angelastet wird.**

Die Constantia Privatbank Aktiengesellschaft hat gemäß Bescheid vom 10. August 2004 GZ 25 6425/1-FMA-I/3/04 der Finanzmarktaufsicht die Funktion der Depotbank übernommen. Ihr obliegt die Ausgabe und Rücknahme der Anteile sowie die Führung der Konten und Depots des Fonds gemäß Investmentfondsgesetz. Die der Kapitalanlagegesellschaft nach den Fondsbestimmungen für die Verwaltung zustehende Vergütung und der Ersatz für die mit der Verwaltung zusammenhängenden Aufwendungen sind von der Depotbank zu Lasten der für den Fonds geführten Konten zu bezahlen. Die Depotbank darf die ihr für die Verwahrung der Wertpapiere des Fonds und für die Kontenführung zustehende Vergütung dem Fonds anlasten. Bei diesen Maßnahmen kann die Depotbank nur auf Grund eines Auftrages der Kapitalanlagegesellschaft handeln.

#### **3. Haupttätigkeit der Depotbank.**

Die Depotbank ist Kreditinstitut nach österreichischem Recht. Ihre Haupttätigkeit ist die Entgegennahme fremder Gelder zur Verwahrung oder als Einlage sowie die Verwahrung und Verwaltung von Wertpapieren für andere, das Giro-, Einlagen- und Kreditgeschäft sowie das Wertpapiergeschäft.

Die Bestellung und der Wechsel der Depotbank bedürfen der Bewilligung der Finanzmarktaufsicht. Sie darf nur erteilt werden, wenn anzunehmen ist, dass das Kreditinstitut die Erfüllung der Aufgaben einer Depotbank gewährleistet. Die Bestellung und der Wechsel der Depotbank sind zu veröffentlichen; die Veröffentlichung hat den Bewilligungsbescheid anzuführen.

.....  
**Unterschrift der Geschäftsführung**

# ABSCHNITT IV

## Vereinfachter Prospekt

gültig ab 30.09.2008

### C-QUADRAT Best Fonds Strategy

Miteigentumsfonds gemäß § 20a InvFG

ISIN-Code AT0000615166 (T)

Genehmigt von der Finanzmarktaufsicht entsprechend der Bestimmungen des österreichischen Investmentfondsgesetzes.

#### 1. Kurzdarstellung des Kapitalanlagefonds

##### 1.1. Datum der Gründung des Fonds

Der Fonds wurde am 16. August 2004 aufgelegt. Es handelt sich dabei um einen Miteigentumsfonds gemäß § 20a Investmentfondsgesetz.

##### 1.2. Angaben über die verwaltende Kapitalanlagegesellschaft

Der C-QUADRAT Best Fonds Strategy wird von der C-QUADRAT Kapitalanlage AG, Stubenring 2, 1010 Wien verwaltet.

Die C-QUADRAT Kapitalanlage AG hat **keine** Ihrer Tätigkeiten an Dritte delegiert:

##### 1.3. Depotbank

Depotbank ist die Constantia Privatbank Aktiengesellschaft, Bankgasse 2, 1010 Wien.

##### 1.4. Abschlussprüfer

Ernst & Young Wirtschaftsprüfungsgesellschaft m.b.H., Wagramer Straße 19, IZD-Tower, 1220 Wien

##### 1.5. Den Kapitalanlagefonds anbietende Finanzgruppen

Zahl- und Einreichstellen in Bezug auf den C-QUADRAT Best Fonds Strategy sind die Constantia Privatbank Aktiengesellschaft und ihre Filialen, Kontaktstelle ist die C-QUADRAT Kapitalanlage AG sowie weitere Vertriebsstellen im Inland und in den verschiedenen Vertriebsländern.

#### 2. Anlageinformationen

##### 2.1. Kurze Definition des Anlageziels/der Anlageziele des Kapitalanlagefonds

Für den C-QUADRAT Best Fonds Strategy werden vorwiegend direkt oder indirekt über Anteile anderer Kapitalanlagefonds internationale Aktien sowie Schuldverschreibungen internationaler Emittenten erworben, wobei die Gewichtung je nach Markteinschätzung variieren kann. Weiters können Anteile an Organismen für gemeinsame Anlagen gemäß § 20a Abs. 1 Z 3 InvFG erworben werden, wobei Hedgefonds mit Anlagestilen wie Arbitrage, Global Macro, Long/Short Equities, CTAs (Commodity Trading Advisors), Distressed oder Event Driven sowie Private Equity Fonds und Futures Fonds herangezogen werden können, und/oder Dachfonds, die in die vorgenannten Fonds investieren. Derivative Instrumente können im Rahmen der Veranlagung verwendet werden:

- a) zur Ertragssicherung und/oder
- b) als Wertpapierersatz für Schuldverschreibungen oder sonstigen verbrieftete Schuldtiteln und Geldmarktinstrumente und/oder
- c) zur Ertragssteigerung.

## **2.2. Anlagestrategie des Kapitalanlagefonds und kurze Beurteilung des Risikoprofils des Fonds (einschließlich der erforderlichen Informationen nach § 21a InvFG und nach Anlagekategorie)**

### **2.2.1. Anlagestrategie des Kapitalanlagefonds**

Der C-QUADRAT Best Fonds Strategy strebt als Anlageziel laufende Erträge unter Inkaufnahme definierter Risiken an. Durch das aktive Management und die zu jeder Zeit breite Streuung über die fünf Asset Klassen Aktien, Anleihen, Hedgefonds, Rohstoffe und Immobilien soll das Risiko-Ertragsprofil optimiert werden. Der Fonds wird dazu je nach Einschätzung der Wirtschafts- und Kapitalmarktlage und der Börsenaussichten im Rahmen seiner Anlagepolitik die nach dem Investmentfondsgesetz und den Fondsbestimmungen zugelassenen Vermögensgegenstände erwerben und veräußern.

Obwohl die gesetzlichen Regeln betreffend die Risikostreuung eingehalten werden kann eine gewisse Risikokonzentration hinsichtlich bestimmter Assetklassen, wirtschaftlicher und geographischer Sektoren, eintreten.

### **2.2.2. Beurteilung des Risikoprofils des Fonds (einschließlich der erforderlichen Informationen nach § 21a InvFG und nach der Anlagekategorie)**

Auf Grund der oben genannten Anlagestrategie besteht bei diesem Fonds sowohl ein Zinsänderungsrisiko als auch ein Markt- und Emittentenrisiko. Daneben treten auch andere Risiken wie etwa das Währungsrisiko in Erscheinung. Bei den Organismen für gemeinsame Anlagen sind zusätzlich ein erhöhtes spekulatives Risiko, ein operationelles, politisches, rechtliches und Regulierungsrisiko, Risiko betreffend die Depotstelle der Hedgefonds, ein Liquiditätsrisiko sowie Risiken, die auf Grund von Transparenzmängeln entstehen, zu beachten. Diese Risiken können sich negativ auf den Anteilswert auswirken. Daneben bestehen auch Risiken durch den Einsatz von derivativen Instrumenten.

**Bei diesem Kapitalanlagefonds können derivative Instrumente als aktives Veranlagungsinstrument eingesetzt werden, wodurch sich das mit dem Kapitalanlagefonds verbundene Verlustrisiko erhöhen kann.**

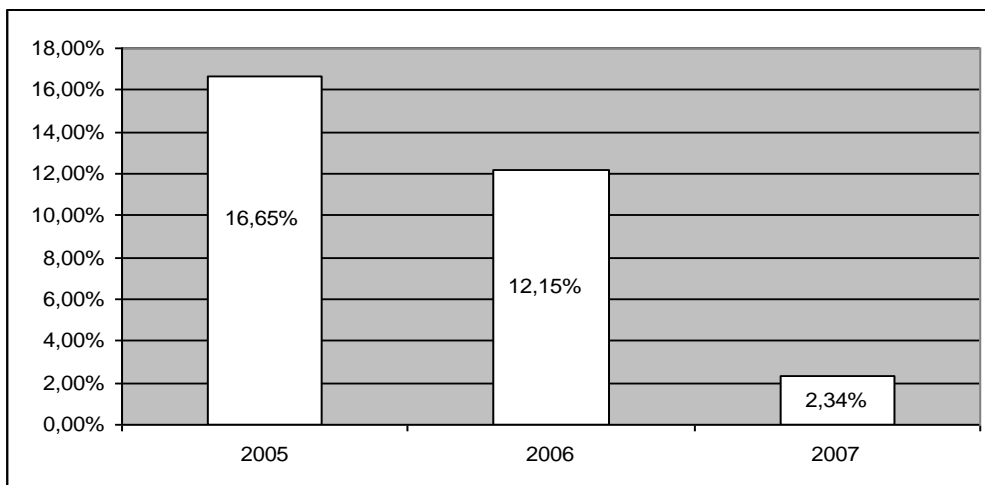
In diesem Zusammenhang ist darauf hinzuweisen, dass der Wert der Anteilscheine des C-QUADRAT Best Fonds Strategy gegenüber dem Ausgabepreis steigen oder fallen kann. Dies hat zur Folge, dass der Anleger unter Umständen weniger Geld zurückbekommt, als er investiert hat.

Eine ausführliche Beschreibung der einzelnen Risikoarten finden Sie im vollständigen Prospekt.

**DIE FINANZMARKTAUFSICHT WARNT: DER FONDS KANN BIS ZU 30 V.H. IN VERANLAGUNGEN GEMÄß § 20A ABS. 1 Z 3 INVFG (ALTERNATIVE INVESTMENTS) INVESTIEREN, DIE IM VERGLEICH ZU TRADITIONELLEN ANLAGEN EIN ERHÖHTES ANLAGERISIKO MIT SICH BRINGEN. INSBESONDERE KANN ES BEI DIESEN VERANLAGUNGEN ZU EINEM VERLUST BIS HIN ZUM TOTALAUSFALL DES DARIN VERANLAGTEN KAPITALS KOMMEN.**

**2.3. Bisherige Wertentwicklung des C-QUADRAT Best Fonds Strategy und ein Warnhinweis, dass die bisherige Wertentwicklung kein Indiz für die zukünftige Wertentwicklung ist**

**2.3.1. Wertentwicklung in % pro Kalenderjahr seit Auflage:**



Die durchschnittliche Performance per anno betrug für die Zeiträume der letzten 3, 5 und 10 Jahre:

Perf. 10 Jahre	31.12.1997 - 31.12.2007	n.v. p.a.
Perf. 5 Jahre	31.12.2002 - 31.12.2007	n.v. p.a.
Perf. 3 Jahre	31.12.2004 - 31.12.2007	10,23 % p.a.

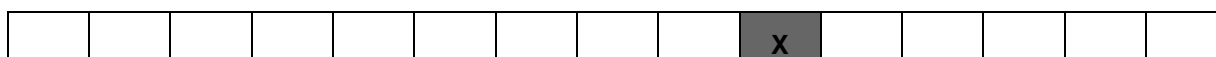
Ausgabeauf- und Rücknahmeabschläge werden in die Berechnung des Fondsergebnisses nicht einbezogen.

**2.3.2. Warnhinweis**

Die Wertentwicklung der Vergangenheit lässt keine verlässlichen Rückschlüsse auf die zukünftige Wertentwicklung des Fonds zu.

**2.4. Profil des typischen Anlegers, für den der Kapitalanlagefonds konzipiert ist**

- Empfohlene Mindestbeholdedauer



1 Jahr

15 Jahre

- Erfahrung des Anlegers (Mindestangabe)

Unerfahrener Anleger

Erfahrener Anleger



- Risikotoleranz des Anlegers (Mindestangabe)

Konservativer Anleger

Risikofreudiger Anleger



### 3. Wirtschaftliche Informationen

#### 3.1. Geltende Steuervorschriften

Der Fonds selbst unterliegt keinen Steuern vom Vermögen und Ertrag. Ab 1.4.2004 zugeflossene ausgeschüttete und ausschüttungsgleiche Erträge (ordentliche Erträge, 20 % der Substanzgewinne aus Aktien) unterliegen beim privaten Anleger der 25 % Kapitalertragsteuer und sind hinsichtlich der Einkommen- und Erbschaftssteuer endbesteuert.

Die steuerliche Behandlung der Fondserträge (bei Steuerausländern) richtet sich nach der jeweiligen nationalen Steuergesetzgebung. Wir empfehlen die Beiziehung eines Steuerexperten.

#### 3.2. Ein- und Ausstiegsprovisionen

**Kosten, die dem Anteilinhaber direkt bei der Ausgabe oder Rücknahme des Anteilscheines angelastet werden**

Der Ausgabeaufschlag zur Abgeltung der Ausgabekosten beträgt bis zu 5 %

**3.3. Etwaige sonstige Provisionen und Gebühren, wobei danach zu unterscheiden ist, welche vom Anteilinhaber zu entrichten sind und welche aus dem Sondervermögen des Kapitalanlagefonds zu zahlen sind**

**3.3.1. Für die Zwecke der Berechnung von etwaigen sonstigen Provisionen und Gebühren gelten folgende Begriffsbestimmungen:**

- **Fee-Sharing Agreements:** Vereinbarungen, gemäß denen die Vergütung, die eine Partei – direkt oder indirekt – aus dem Vermögen eines Kapitalanlagefonds bezieht, mit einer anderen Partei geteilt wird und als deren Resultat diese andere Partei Kosten vergütet erhält, die normalerweise – direkt oder indirekt – aus dem Vermögen des Kapitalanlagefonds bezahlt würden.

Unter Fee-Sharing Agreements werden auch Vereinbarungen zur Aufteilung von Transaktionskosten zwischen einer Kapitalanlagegesellschaft und einem Broker, bei denen der Broker sich damit einverstanden erklärt, die Transaktionsentgelte, die er von einem Kapitalanlagefonds für die Durchführung von Geschäften erhält, mit der Verwaltungsgesellschaft zu teilen und Vereinbarungen, die innerhalb eines Dachfonds zwischen einer Verwaltungsgesellschaft und einem anderen Kapitalanlagefonds (oder dessen Verwaltungsgesellschaft) getroffen werden und bei denen für den Fall, dass der eine Kapitalanlagefonds Anteile dieses anderen Kapitalanlagefonds erwirbt, ein Teil der ihm dafür (entweder direkt in der Form von Ausgabeauf- oder Rücknahmeabschlägen oder indirekt über die TER) in Rechnung gestellten Gebühren von diesem Zielfonds (oder seiner Verwaltungsgesellschaft) an die Verwaltungsgesellschaft gezahlt werden, verstanden.

- **Soft Commissions:** jede Art von wirtschaftlichem Vorteil – ausgenommen Clearing und Execution Services – den eine Kapitalanlagegesellschaft in Verbindung mit der Zahlung von Kommissionen auf Transaktionen, die Wertpapiere des Fondsportfolios involvieren, erhält.
- **Total Expense Ratio (TER):** gibt das Verhältnis der Gesamtkosten des Kapitalanlagefonds zum durchschnittlichen Gesamtvermögen des Kapitalanlagefonds wieder. Sie wird zumindest einmal jährlich auf Basis der Daten aus dem geprüften Rechenschaftsbericht des Kapitalanlagefonds ex post berechnet.
- **Portfolio Turnover Ratio (PTR):** stellt einen Indikator für die Transaktionskosten eines Kapitalanlagefonds dar.

**3.3.2. Etwaige sonstige Provisionen und Gebühren, die aus dem Fondsvermögen heraus bezahlt werden**

**Kosten, die aus dem Fondsvermögen heraus bezahlt werden**

Kosten, die mit einem bestimmten Prozentsatz im Verhältnis zum Wert des Fondsvermögens verrechnet werden: 2,00 % p.a.<sup>1</sup>

**Anmerkung:** Die KAG hat zudem Anspruch auf eine erfolgsabhängige Vergütung, die variabel gestaltet ist. Für Details hierzu ist auf § 27 der Fondsbestimmungen zu verweisen.

<sup>1</sup> Diese Kosten wurden anhand der Zahlen des letzten geprüften Rechenschaftsberichtes ermittelt.

Kosten, die betragsmäßig dem Fondsvermögen angelastet werden: 0,05 % p.a.<sup>2</sup>

Die Verfügbarkeit der genauen Kostenaufschlüsselungen der Kosten die nicht in der TER enthalten sind ist nicht gegeben, da ein vollständiges Bild der Transaktionskosten nicht gewährleistet ist.

**Angabe der TER (Total Expense Ratio) 2,96 %**

Die Total Expense Ratio beinhaltet alle Kosten, die dem Kapitalanlagefonds angelastet wurden, mit Ausnahme der Transaktionskosten und diesen vergleichbaren Kosten und wird an Hand der Zahlen des letzten geprüften Rechenschaftsberichtes erstellt. (Die angelasteten Kosten sind im aktuellen NAV bereits berücksichtigt).

TER-Formel:

$$\frac{\text{Gesamtkosten (inkl. Verwaltungsgebühr – betragsmäßig)} * \text{Verwaltungsgebühr in \%}}{\text{Verwaltungsgebühr (betragsmäßig)}}$$

Es ist darauf hinzuweisen, dass für fünf der Zielfonds keine TER erhoben werden konnte und daher für die Berechnung der synthetischen TER die maximalen prozentualen Verwaltungsgebühren des Zielfonds herangezogen wurden.

Stichtag des Fonds ist der 30. Juni.

**Angabe der PTR (Portfolio Turnover Ratio) 1.042,01 %**

Die Portfolio Turnover Ratio gibt an, wie viele Transaktionen auf Basis einer monatlichen Berechnung im Fondsvermögen vorgenommen wurden. Je näher sich die so ermittelte Kennziffer gegen 0 richtet, umso direkter stehen die getätigten Transaktionen im Zusammenhang mit der Ausgabe und Rücknahme von Anteilscheinen.

PTR-Formel:  $[(\text{Summe1} - \text{Summe2}) / M] * 100$

wobei bedeuten:

X = Käufe von Wertpapieren Y = Verkäufen von Wertpapieren; Summe1 = Summe der Transaktionen in Wertpapieren = X + Y

S = Zeichnungen von Fondsanteilen T = Rücknahme von Fondsanteilen; Summe2 = Summe der Transaktionen in Fondsanteilen = S + T

M = Monatlicher Durchschnitt des Gesamtvermögens

Stichtag des Fonds ist der 30. Juni.

**Die Verwaltungsgebühr deckt neben der Managementgebühr auch etwaige Vertriebskosten und Fremdmanagerleistungen ab.**

### **3.3.3. Sonstige Provisionen und Gebühren, die vom Anteilinhaber zu entrichten sind**

Wir weisen darauf hin, dass dem Anteilinhaber für die Verwahrung der Anteile von der depotführenden Stelle eventuell Depotgebühren verrechnet werden, die jedoch der C-QUADRAT Kapitalanlage AG nicht bekannt sind. Diesbezüglich kontaktieren Sie bitte Ihre depotführende Stelle.

## **4. Den Handel betreffende Informationen**

### **4.1. Art und Weise des Erwerbs der Anteile**

Die Anzahl der ausgegebenen Anteile und der entsprechenden Anteilscheine ist grundsätzlich nicht beschränkt. Die Anteile können bei den unter Pkt. 1.5. angeführten Zahl- und Einreichstellen erworben werden. Die Kapitalanlagegesellschaft behält sich vor, die Ausgabe von Anteilen vorübergehend oder vollständig einzustellen.

---

<sup>2</sup> Diese Kosten wurden anhand der Zahlen des letzten geprüften Rechenschaftsberichtes ermittelt.

Die Mindestanlagesumme beträgt EUR 2.000,-- und ist grundsätzlich von der depotführenden Stelle abhängig.

Es besteht auch die Möglichkeit einen Sparplan ab EUR 50,-- monatlich abzuschließen.

Zu den Beschränkungen des Vertriebs des Fonds an amerikanische Staatsbürger entnehmen Sie die entsprechenden Hinweise dem Vollständigen Verkaufsprospekt.

#### **4.2. Art und Weise der Veräußerung der Anteile**

Die Anteilinhaber können die Rücknahme der Anteile durch Vorlage der Anteilscheine oder durch Erteilung eines Rücknahmeauftrages bei der Depotbank verlangen. Die Kapitalanlagegesellschaft ist verpflichtet, die Anteile zum jeweils geltenden Rücknahmepreis, der dem Wert eines Anteiles, abgerundet auf den nächsten 1 Cent entspricht, für Rechnung des Fonds zurückzunehmen.

Ausgabe und Rücknahme der Anteile erfolgt durch die Depotbank Constantia Privatbank Aktiengesellschaft.

#### **4.3. Häufigkeit und Ort sowie Art und Weise der Veröffentlichung bzw. Zurverfügungstellung der Anteilpreise**

Der Ausgabe- und Rücknahmepreis wird börsetäglich von der Depotbank ermittelt und in der „Investmentfondsbeilage zum Kursblatt der Wiener Börse“ veröffentlicht.

### **5. Zusätzliche Informationen**

#### **5.1. Hinweis darauf, dass auf Anfrage der vollständige Prospekt sowie die Jahres- und Halbjahresberichte kostenlos vor und nach Vertragsabschluss angefordert werden können**

Der vereinfachte Prospekt enthält in zusammengefasster Form die wichtigsten Informationen über den Kapitalanlagefonds. Nähere Informationen beinhaltet der vollständige Prospekt. Dem interessierten Anleger ist der vereinfachte Prospekt in der jeweils geltenden Fassung vor Vertragsabschluss kostenlos anzubieten bzw. wird nach Vertragsabschluss zur Verfügung gestellt.

Zudem werden dem interessierten Anleger der zurzeit gültige vollständige Verkaufsprospekt und die Allgemeinen Fondsbestimmungen in Verbindung mit den Besonderen Fondsbestimmungen vor und nach Vertragsabschluss kostenlos zur Verfügung gestellt. Der vollständige Verkaufsprospekt wird ergänzt durch den jeweils letzten Rechenschaftsbericht. Wenn der Stichtag des Rechenschaftsberichts länger als acht Monate zurückliegt, ist dem interessierten Anleger auch der Halbjahresbericht kostenlos zu Verfügung zu stellen.

#### **5.2. Zuständige Aufsichtsbehörde**

Finanzmarktaufsicht, Praterstrasse 23, 1020 Wien ([www.fma.gv.at](http://www.fma.gv.at))

#### **5.3. Angabe einer Kontaktstelle (Person/Abteilung; Zeiten usw.), bei der gegebenenfalls weitere Auskünfte eingeholt werden können**

C-QUADRAT Kapitalanlage AG, Stubenring 2, 1010 Wien  
Sales Service  
Montag bis Freitag zu den Geschäftszeiten  
Tel: + 43 (1) 515 66 - 115  
Fax: + 43 (1) 515 66 – 119

#### **5.4. Veröffentlichungsdatum des Verkaufsprospektes**

27.09.3200830.09.2008

## **ANHANG A**

### **1.) Angaben über den Vorstand**

Mag. Christian Jost  
Eric Samuiloff  
Dr. Heinrich Wohlfart

### **2.) Aufsichtsrat, Grundkapital**

Aufsichtsrat:  
GD Dipl.-Vw. Helmut Geil (Vorsitzender)  
Mag. Thomas Rieß (stv. Vorsitzender)  
Gerd Alexander Schütz  
Mag. Andreas Wimmer

Grundkapital: EUR 2.700.000,--

### **3.) Aktionäre**

C-QUADRAT Investment AG, Wien (100 %)

### **4.) Vertriebsstellen**

Neben der Depotbank können weitere Vertriebsstellen benannt werden.

### **5.) Börsen und Märkte, an denen Wertpapiere erworben werden dürfen**

Siehe Fondsbestimmungen (Anhang C).

### **6.) Alle Fondsbestimmungen des Fonds, für die der Verkaufsprospekt Gültigkeit hat**

Siehe Fondsbestimmungen (Anhang C).

### **7) Fondstyp (Steuerkategorie)**

EU-quellensteuerfreier Fonds (gilt für das Rechnungsjahr 07/08)

## **ANHANG B**

### **Schema B**

Schema für die Informationen über den Kapitalanlagefonds, die in den periodischen Berichten enthalten sein müssen

#### **1.) Vermögensstand**

- Wertpapiere
- Verbriefte Rechte im Sinne des § 20 Abs. 3 lit. c
- Bankguthaben
- Sonstiges Vermögen
- Vermögen insgesamt
- Verbindlichkeiten
- Nettobestandswert

#### **2.) Anzahl der umlaufenden Anteile**

#### **3.) Nettobestandswert je Anteil**

#### **4.) Wertpapierbestand, wobei zu unterscheiden ist zwischen**

- a) Wertpapieren, die zur amtlichen Notierung an einer Wertpapierbörse zugelassen sind
- b) Wertpapieren, die auf einem anderen geregelten Markt gehandelt werden
- c) in § 20 Abs. 3 Z 2 bezeichneten Wertpapieren
- d) in § 20 Abs. 3 Z 3 bezeichneten Wertpapieren
- e) in sonstigen in § 20 Abs. 3 Z 3 bezeichneten, Wertpapieren gleichgestellten verbrieften Rechten, samt folgenden zusätzlichen Angaben:
  - es ist je eine Gliederung nach geeigneten Kriterien unter Berücksichtigung der Anlagepolitik für den Kapitalanlagefonds (zum Beispiel nach wirtschaftlichen oder geographischen Kriterien, nach Devisen usw.) nach prozentuellen Anteilen am Reinvermögen vorzunehmen; für jedes vorstehend bezeichnete Wertpapier ist sein Anteil am Gesamtvermögen des Fonds sowie die Emissionswährung, die Nominalverzinsung (soweit vorhanden), der Wertpapierkurs und der Währungskurs anzugeben.
  - Angaben der Veränderungen in der Zusammensetzung des Wertpapierbestandes während des Berichtszeitraumes.

#### **5.) Angaben über die Entwicklung des Vermögens des Kapitalanlagefonds während des Berichtszeitraumes, die folgendes umfassen:**

- Erträge aus Anlagen
- sonstige Erträge
- Aufwendungen für die Verwaltung
- Aufwendungen für die Depotbank
- sonstige Aufwendungen und Steuern/Gebühren
- Nettoertrag
- Ausschüttungen und wiederangelegte Erträge
- Erhöhung oder Verminderung der Kapitalrechnung
- Mehr- oder Minderwert der Anlagen
- etwaige sonstige Änderungen, welche das Vermögen und die Verbindlichkeiten des Kapitalanlagefonds berühren, wobei insbesondere auf Geschäfte gemäß § 21 Bezug zu nehmen ist

#### **6.) Vergleichende Übersicht über die letzten fünf Rechnungsjahre, wobei zum Ende jedes Rechnungsjahres folgendes anzugeben ist:**

- Fondsvermögen
- Errechneter Wert je Anteil (Rechenwert)
- Wertentwicklung in Prozent
- bisher ausgewiesene Erträge

#### **7.) Angabe des Betrages der bestehenden Verbindlichkeiten aus von der Kapitalanlagegesellschaft für den Kapitalanlagefonds im Berichtszeitraum getätigten Geschäften im Sinne von § 21, wobei nach Kategorien zu differenzieren ist.**

#### **8.) Ausschüttung je Anteil**

## ANHANG C

# Allgemeine Fondsbestimmungen

zur Regelung des Rechtsverhältnisses zwischen den Anteilshabern und der **C-QUADRAT Kapitalanlage AG** (nachstehend "Kapitalanlagegesellschaft" genannt) für den von der Kapitalanlagegesellschaft verwalteten Kapitalanlagefonds, die nur in Verbindung mit den für den jeweiligen Kapitalanlagefonds aufgestellten besonderen Fondsbestimmungen gelten:

## § 1 Grundlagen

Die Kapitalanlagegesellschaft unterliegt den Vorschriften des österreichischen Investmentfondsgesetzes 1993 in der jeweils geltenden Fassung (nachstehend „InvFG“ genannt).

## § 2 Miteigentumsanteile

1. Das Miteigentum an den zum Kapitalanlagefonds gehörigen Vermögenswerten ist in gleiche Miteigentumsanteile zerlegt.

Die Anzahl der Miteigentumsanteile ist nicht begrenzt.

2. Die Miteigentumsanteile werden durch Anteilscheine (Zertifikate) mit Wertpapiercharakter verkörpert.

Nach Maßgabe der besonderen Fondsbestimmungen können die Anteilscheine in mehreren Anteilscheingattungen ausgegeben werden.

Die Anteilscheine werden in Sammelurkunden (§ 24 Depotgesetz in der jeweils geltenden Fassung) dargestellt.

3. Jeder Erwerber eines Anteilscheines erwirbt in der Höhe der darin verbrieften Miteigentumsanteile Miteigentum an sämtlichen Vermögenswerten des Kapitalanlagefonds. Jeder Erwerber eines Anteiles an einer Sammelurkunde erwirbt in der Höhe seines Anteiles an den in der Sammelurkunde verbrieften Miteigentumsanteilen Miteigentum an sämtlichen Vermögenswerten des Kapitalanlagefonds.

4. Die Kapitalanlagegesellschaft darf mit Zustimmung ihres Aufsichtsrates die Miteigentumsanteile teilen (splitten) und zusätzliche Anteilscheine an die Anteilshaber ausgeben oder die alten Anteilscheine in neue umtauschen, wenn sie zufolge der Höhe des errechneten Anteilswertes (§ 6) eine Teilung der Miteigentumsanteile als im Interesse der Miteigentümer gelegen erachtet.

## § 3 Anteilscheine und Sammelurkunden

1. Die Anteilscheine lauten auf Inhaber.

2. Die Sammelurkunden tragen die handschriftliche Unterfertigung eines Geschäftsleiters oder eines dazu beauftragten Angestellten der Depotbank sowie die handschriftlichen oder vervielfältigten Unterschriften zweier Geschäftsleiter der Kapitalanlagegesellschaft.

## § 4 Verwaltung des Kapitalanlagefonds

1. Die Kapitalanlagegesellschaft ist berechtigt, über die Vermögenswerte des Kapitalanlagefonds zu verfügen und die Rechte aus diesen Vermögenswerten auszuüben. Sie handelt hierbei im eigenen Namen für Rechnung der Anteilshaber. Sie hat die Interessen der Anteilshaber und die Integrität des Marktes zu wahren, die Sorgfalt eines ordentlichen und gewissenhaften Geschäftsleiters im Sinne des § 84 Abs. 1 Aktiengesetz anzuwenden und die Bestimmungen des InvFG sowie die Fondsbestimmungen einzuhalten.

Die Kapitalanlagegesellschaft kann sich bei der Verwaltung des Kapitalanlagefonds Dritter bedienen und diesen auch das Recht überlassen, im Namen der Kapitalanlagegesellschaft oder im eigenen Namen für Rechnung der Anteilshaber über die Vermögenswerte zu verfügen.

2. Die Kapitalanlagegesellschaft darf für Rechnung eines Kapitalanlagefonds weder Gelddarlehen gewähren noch Verpflichtungen aus einem Bürgschafts- oder einem Garantievertrag eingehen.

3. Vermögenswerte des Kapitalanlagefonds dürfen außer in den - laut den besonderen Fondsbestimmungen - vorgesehenen Fällen nicht verpfändet oder sonst belastet, zur Sicherung übereignet oder abgetreten werden.

4. Die Kapitalanlagegesellschaft darf für Rechnung eines Kapitalanlagefonds keine Wertpapiere, Geldmarktinstrumente oder andere Finanzanlagen gemäß §§ 20, 20a und 21 InvFG verkaufen, die im Zeitpunkt des Geschäftsabschlusses nicht zum Fondsvermögen gehören.

### **§ 5 Depotbank**

Die im Sinne des § 23 InvFG bestellte Depotbank (§ 13) führt die Depots und Konten des Kapitalanlagefonds und übt alle übrigen ihr im InvFG sowie in den Fondsbestimmungen übertragenen Funktionen aus.

### **§ 6 Ausgabe und Anteilswert**

1. Die Ausgabe erfolgt gemäß § 25 zumindest einmal im Kalendervierteljahr.

2. Die Depotbank hat den Wert eines Anteils (Anteilswert) für jede Anteilscheingattung jedes Mal dann zu errechnen und den Ausgabepreis und Rücknahmepreis (§ 7) zu veröffentlichen, wenn eine Ausgabe oder eine Rücknahme der Anteile stattfindet, mindestens aber zweimal im Monat.

Der Wert eines Anteils ergibt sich aus der Teilung des Gesamtwertes des Kapitalanlagefonds einschließlich der Erträge durch die Zahl der Anteile. Der Gesamtwert des Kapitalanlagefonds ist aufgrund der jeweiligen Kurswerte, der zu ihm gehörigen Wertpapiere und Bezugsrechte zuzüglich des Wertes der zum Kapitalanlagefonds gehörenden Geldmarktinstrumente und Finanzanlagen, Geldbeträge, Guthaben, Forderungen und sonstigen Rechte, abzüglich Verbindlichkeiten, von der Depotbank zu ermitteln.

Der Ermittlung der Kurswerte werden gemäß § 7 Abs. 1 InvFG die letztbekanntesten Börsenkurse bzw. Preisfeststellungen zugrunde gelegt.

3. Der Ausgabepreis ergibt sich aus dem Anteilswert zuzüglich eines Aufschlages pro Anteil zur Deckung der Ausgabekosten der Gesellschaft. Der sich ergebende Preis wird aufgerundet. Die Höhe dieses Aufschlages bzw. der Rundung ist in den besonderen Fondsbestimmungen (§ 25) angeführt.

4. Der Ausgabepreis und der Rücknahmepreis werden für jede Anteilscheingattung in der Investmentfondsbeilage zum Kursblatt der Wiener Börse veröffentlicht.

### **§ 7 Rücknahme**

1. Die Rücknahme erfolgt gemäß § 25 zumindest einmal im Kalendervierteljahr.

2. Auf Verlangen eines Anteilsinhabers ist diesem sein Anteil an dem Kapitalanlagefonds zum jeweiligen Rücknahmepreis auszuführen, und zwar gegebenenfalls gegen Rückgabe des Anteilscheines, der noch nicht fälligen Ertragschein und des Erneuerungsscheines.

3. Der Rücknahmepreis ergibt sich aus dem Wert eines Anteils, abzüglich eines Abschlags und/oder einer Abrundung, soweit dies in den besonderen Fondsbestimmungen (§ 25) angeführt ist. Die Auszahlung des Rücknahmepreises sowie die Errechnung und Veröffentlichung des Rücknahmepreises gemäß § 6 kann unter gleichzeitiger Mitteilung an die Finanzmarktaufsicht vorübergehend unterbleiben und vom Verkauf von Vermögenswerten des Kapitalanlagefonds sowie vom Eingang des Verwertungserlöses abhängig gemacht werden, wenn außergewöhnliche Umstände vorliegen, die dies unter Berücksichtigung berechtigter Interessen der Anteilsinhaber erforderlich erscheinen lassen.

Dies ist insbesondere dann der Fall, wenn der Kapitalanlagefonds 5 v.H. oder mehr seines Fondsvermögens in Vermögenswerten investiert hat, deren Bewertungskurse aufgrund der politischen oder wirtschaftlichen Situationen ganz offensichtlich und nicht nur im Einzelfall nicht den tatsächlichen Werten entsprechen.

### **§ 8 Rechnungslegung**

1. Innerhalb von vier Monaten nach Ablauf des Rechnungsjahres des Kapitalanlagefonds

veröffentlicht die Kapitalanlagegesellschaft einen gemäß § 12 InvFG erstellten Rechenschaftsbericht.

2. Innerhalb von zwei Monaten nach Ablauf der ersten sechs Monate des Rechnungsjahres des Kapitalanlagefonds veröffentlicht die Kapitalanlagegesellschaft einen gemäß § 12 InvFG erstellten Halbjahresbericht.

3. Der Rechenschaftsbericht und der Halbjahresbericht werden in der Kapitalanlagegesellschaft und in der Depotbank zur Einsicht aufgelegt.

### **§ 9 Behebungszeit für Ertragnisanteile**

Der Anspruch der Anteilsinhaber auf Herausgabe der Ertragnisanteile verjährt nach Ablauf von fünf Jahren. Solche Ertragnisanteile sind nach Ablauf der Frist als Erträge des Kapitalanlagefonds zu behandeln.

### **§ 10 Veröffentlichung**

Auf alle die Anteilscheine betreffenden Veröffentlichungen - ausgenommen die Verlautbarung der gemäß § 6 ermittelten Werte - findet § 10 Kapitalmarktgesetz Anwendung. Die Veröffentlichung erfolgt entweder durch

- vollständigen Abdruck im Amtsblatt zur Wiener Zeitung oder
- indem Exemplare dieser Veröffentlichung in der Kapitalanlagegesellschaft und den Zahlstellen in ausreichender Zahl und kostenlos zur Verfügung gestellt werden, und das Erscheinungsdatum und die Abholstellen im Amtsblatt zur Wiener Zeitung kundgemacht wurden.

### **§ 11 Änderung der Fondsbestimmungen**

Die Kapitalanlagegesellschaft kann die Fondsbestimmungen mit Zustimmung des Aufsichtsrates und mit Zustimmung der Depotbank ändern. Die Änderung bedarf ferner der Bewilligung der Finanzmarktaufsicht. Die Änderung ist zu veröffentlichen. Sie tritt mit dem in der Veröffentlichung angegebenen Tag, frühestens aber drei Monate nach der Veröffentlichung in Kraft.

### **§ 12 Kündigung und Abwicklung**

1. Die Kapitalanlagegesellschaft kann die Verwaltung des Kapitalanlagefonds nach Einholung der Bewilligung der Finanzmarktaufsicht unter Einhaltung einer Kündigungsfrist von mindestens sechs Monaten bzw. sofern das Fondsvermögen EUR 370.000 unterschreitet, ohne Einhaltung einer Kündigungsfrist durch öffentliche Bekanntmachung (§ 10) kündigen.

2. Endet das Recht der Kapitalanlagegesellschaft zur Verwaltung des Kapitalanlagefonds, so wird die Verwaltung oder Abwicklung nach den diesbezüglichen Bestimmungen des InvFG erfolgen.

### **§ 12a Zusammenlegung oder Übertragung von Fondsvermögen**

Die Kapitalanlagegesellschaft kann das Fondsvermögen des Kapitalanlagefonds unter Einhaltung von § 3 Abs. 2 bzw. § 14 Abs. 4 InvFG mit Fondsvermögen anderer Kapitalanlagefonds zusammenlegen oder das Fondsvermögen des Kapitalanlagefonds auf Fondsvermögen anderer Kapitalanlagefonds übertragen bzw. Fondsvermögen anderer Kapitalanlagefonds in das Fondsvermögen des Kapitalanlagefonds übernehmen.

# Besondere Fondsbestimmungen

für den **C-QUADRAT Best Fonds Strategy**, Miteigentumsfonds gemäß § 20a InvFG (nachstehend „Kapitalanlagefonds“).

Der Kapitalanlagefonds entspricht **nicht** der Richtlinie 85/611/EWG.

## § 13 Depotbank

Depotbank ist die Constantia Privatbank Aktiengesellschaft, Wien.

## § 14 Zahl- und Einreichstellen, Anteilscheine

1. Zahl- und Einreichstelle für die Anteilscheine und Erträgnisscheine ist die Constantia Privatbank Aktiengesellschaft, Wien. Die Kapitalanlagegesellschaft kann nach Wunsch weitere Zahl- und Einreichstellen ernennen.
2. Für den Kapitalanlagefonds werden sowohl Ausschüttungsanteilscheine als auch Thesaurierungsanteilscheine mit KEST-Abzug und zwar jeweils über einen Anteil oder Bruchteile davon ausgegeben.  
Die Kapitalanlagegesellschaft behält sich vor, auch Thesaurierungsanteilscheine ohne KEST-Abzug über jeweils einen Anteil oder Bruchteile davon auszugeben.  
Die Anteilscheine werden in Sammelurkunden dargestellt. Effektive Stücke können daher nicht ausgefolgt werden.
3. Soweit die Anteilscheine in Sammelurkunden dargestellt werden, erfolgt die Gutschrift der Ausschüttungen gemäß § 28 bzw. der Auszahlungen gemäß § 29 durch das jeweils für den Anteilsinhaber depotführende Kreditinstitut.

## § 15 Veranlagungsinstrumente und –grundsätze

1. Für den Kapitalanlagefonds dürfen nach Maßgabe der §§ 4, 20, 20a und 21 InvFG und der §§ 16ff der Fondsbestimmungen alle Arten von Wertpapieren, Geldmarktinstrumenten und anderen liquiden Finanzanlagen erworben werden, sofern dadurch dem Grundsatz der Risikostreuung Rechnung getragen wird und die berechtigten Interessen der Anteilsinhaber nicht verletzt werden.
2. Für den Kapitalanlagefonds werden die verschiedenen Vermögenswerte nach folgenden Veranlagungsgrundsätzen ausgewählt:
  - **Wertpapiere und Anteile an Kapitalanlagefonds** (einschließlich Wertpapiere mit eingebetteten derivativen Instrumenten)

Für den Kapitalanlagefonds dürfen direkt oder indirekt über Anteile an Kapitalanlagefonds gemäß § 17 dieser Fondsbestimmungen oder derivative Instrumente bis zu 100 v.H. des Fondsvermögens (nachstehend „Aktienquote“) Aktien und Aktien gleichwertige Wertpapiere von inländischen und ausländischen Unternehmen erworben werden. Zusätzlich dürfen direkt oder indirekt über Anteile an Kapitalanlagefonds gemäß § 17 dieser Fondsbestimmungen oder derivative Instrumente gemeinsam mit den Geldmarktinstrumenten bis zu 100 v.H. des Fondsvermögens Schuldverschreibungen oder sonstige verbriefte Schuldtitel erworben werden.

Für den Kapitalanlagefonds dürfen bis zu 30 v.H. des Fondsvermögens weltweit begebene Zertifikate (jedweder Bonität, Währung und Branche) und Zertifikaten gleiche Wertpapiere erworben werden. Die Wertentwicklung dieser Wertpapiere muss gänzlich oder teilweise abhängig sein von der Entwicklung von Aktien (jedweder Bonität, Währung und Branche) und Aktien gleichen Wertpapieren, wie insbesondere Genussscheine (jedweder Bonität, Währung und Branche) oder von der Entwicklung von Indizes auf Aktien (jedweder Bonität, Währung und Branche) und Aktien gleiche Wertpapiere, wie insbesondere Genussscheine (jedweder Bonität, Währung und Branche).

Für den Kapitalanlagefonds dürfen direkt oder indirekt über Anteile an Kapitalanlagefonds gemäß § 17 dieser Fondsbestimmungen bis zu 100 v.H. des Fondsvermögens Instrumente erworben werden, die ihrerseits direkt oder indirekt die Wertentwicklung eines Aktien-, Renten- oder sonstigen Finanzindex abbilden. Mit Ausnahme jener Kapitalanlagefonds, welche die Wertentwicklung eines Rentenindex in der zuvor dargestellten Weise abbilden, werden diese Kapitalanlagefonds der Aktienquote zugerechnet.

Für den Kapitalanlagefonds dürfen auch Anteile an Kapitalanlagefonds gemäß § 17 dieser Fondsbestimmungen bis zu 100 v.H. des Fondsvermögens erworben werden, die ihrerseits darauf ausgerichtet sind, direkt oder indirekt eine neutrale bis inverse Wertentwicklung der zuvor genannten Wertpapiergattungen wiederzugeben. Diese Kapitalanlagefonds werden der Aktienquote zugerechnet.

Der Kapitalanlagefonds muss mindestens 70 v.H. des Fondsvermögens in Anteile an Kapitalanlagefonds gemäß § 17 dieser Fondsbestimmungen investieren.

- **Sichteinlagen oder kündbare Einlagen**

Der Kapitalanlagefonds kann im Rahmen von Umschichtungen des Fondsportefeuilles oder zur Minderung des Einflusses von möglichen Kursrückgängen bei Wertpapieren einen Anteil bis zu 50 v.H. des Fondsvermögens an Sichteinlagen oder kündbare Einlagen mit einer Laufzeit von höchstens 12 Monaten aufweisen.

- **derivative Instrumente** (einschließlich OTC-Derivative)

Derivative Instrumente werden im Rahmen der Veranlagung zur Ertragssicherung, als Wertpapierersatz oder zur Ertragssteigerung verwendet.

Zusätzlich dürfen für den Kapitalanlagefonds folgende Vermögenswerte erworben werden:

- **Anteile an Organismen für gemeinsame Anlagen**

gemäß § 20a Abs.1 Z.3 InvFG insgesamt bis zu 30 v.H. des Fondsvermögens

- **Anteile an Immobilienfonds**

gemäß § 20a Abs.1 Z.4 InvFG

3. Werden für den Kapitalanlagefonds Wertpapiere und Geldmarktinstrumente erworben in die ein Derivat eingebettet ist, so hat dies die Kapitalanlagegesellschaft hinsichtlich der Einhaltung der §§ 19 und 19a zu berücksichtigen. Anlagen eines Kapitalanlagefonds in indexbasierten Derivaten werden bei den Anlagegrenzen des § 20 Abs. 3 Z. 5, 6, 7 und 8d InvFG nicht berücksichtigt.
4. Der Erwerb nicht voll eingezahlter Aktien oder Geldmarktinstrumente und von Bezugsrechten auf solche Instrumente oder von nicht voll eingezahlten anderen Finanzinstrumenten ist bis zu 10 v.H. des Fondsvermögens zulässig.
5. Wertpapiere oder Geldmarktinstrumente, die von einem Mitgliedstaat einschließlich seinen Gebietskörperschaften, von einem Drittstaat oder von internationalen Organisationen öffentlich-rechtlichen Charakters, denen ein oder mehrere Mitgliedstaaten angehören, begeben oder garantiert werden, dürfen zu mehr als 35 v.H. erworben werden, sofern die Veranlagung des Fondsvermögens in zumindest sechs verschiedenen Emissionen erfolgt, wobei die Veranlagung in ein und derselben Emission 30 v.H. des Fondsvermögens nicht überschreiten darf.
6. Die Kapitalanlagegesellschaft unterliegt bei Ihren Anlageentscheidungen keinen weiteren Einschränkungen, insbesondere gibt es keine Einschränkungen hinsichtlich Branchen, Regionen, Währungen, Ausstellern und den im Rahmen dieser Fondsbestimmungen erlaubten Instrumenten.

## **§ 16 Börsen und organisierte Märkte**

1. Wertpapiere und Geldmarktinstrumente dürfen erworben werden, wenn sie
  - **an einem geregelten Markt gemäß § 2 Z 37 BWG notiert oder gehandelt werden oder**
  - an einem anderen anerkannten, geregelten für das Publikum offenen und ordnungsgemäß funktionierenden Wertpapiermarkt eines Mitgliedstaates gehandelt werden oder
  - an einer im Anhang angeführten Börse eines Drittstaates amtlich notieren oder
  - an einem im Anhang angeführten anderen anerkannten, geregelten, für das Publikum offenen und ordnungsgemäß funktionierenden Wertpapiermarkt eines Drittstaates gehandelt werden, oder
  - die Emissionsbedingungen die Verpflichtung enthalten, dass die Zulassung zur amtlichen Notierung oder zum Handel an einer der vorgenannten Börsen oder zum Handel an einem der vorgenannten anderen Märkte beantragt wird und die Zulassung spätestens binnen eines Jahres ab Beginn der Ausgabe der Wertpapiere erfolgt.

2. Nicht auf einem geregelten Markt gehandelte Geldmarktinstrumente, die üblicherweise auf dem Geldmarkt gehandelt werden, liquide sind und deren Wert jederzeit genau bestimmt werden kann, können für den Kapitalanlagefonds erworben werden, sofern die Emission oder der Emittent selbst den Vorschriften über den Einlagen- und den Anlegerschutz unterliegt und entweder
  - von einer zentralstaatlichen, regionalen oder lokalen Körperschaft oder der Zentralbank eines Mitgliedstaates, der Europäischen Zentralbank, der Europäischen Union oder der Europäischen Investitionsbank, einem Drittstaat oder, sofern dieser ein Bundesstaat ist, einem Gliedstaat der Föderation, oder von einer internationalen Einrichtung öffentlich-rechtlichen Charakters, der mindestens ein Mitgliedstaat angehört, begeben oder garantiert werden, oder
  - von Unternehmen begeben werden, dessen Wertpapiere an den unter Ziffer 1 – ausgenommen Neuemissionen – bezeichneten geregelten Märkten gehandelt werden, oder
  - von einem Institut begeben oder garantiert werden, das gemäß den im Gemeinschaftsrecht festgelegten Kriterien einer Aufsicht unterstellt ist, oder von einem Institut begeben oder garantiert werden, welches Aufsichtsbestimmungen unterliegt und diese einhält, die nach Auffassung der Finanzmarktaufsicht mindestens so streng sind wie die des Gemeinschaftsrechts, oder
  - von anderen Emittenten begeben werden, die einer Kategorie angehören, die von der Finanzmarktaufsicht zugelassen wurde, sofern für Anlagen in diesen Instrumenten Vorschriften für den Anlegerschutz gelten, die gleichwertig sind, und sofern es sich bei dem Emittenten entweder um ein Unternehmen mit einem Eigenkapital von mindestens EUR 10 Mio. handelt, das seinen Jahresabschluss nach den Vorschriften der Richtlinie 78/660/EWG erstellt und veröffentlicht, oder um einen Rechtsträger handelt, der innerhalb einer eine oder mehrere börsennotierte Gesellschaften umfassenden Unternehmensgruppe für die Finanzierung dieser Gruppe zuständig ist, oder um einen Rechtsträger handelt, der die wertpapiermäßige Unterlegung von Verbindlichkeiten durch Nutzung einer von einer Bank eingeräumten Kreditlinie finanzieren soll.
3. Insgesamt dürfen bis zu 10 v.H. des Fondsvermögens in Wertpapiere und Geldmarktinstrumente, die nicht die Voraussetzungen der Z 1 und 2 erfüllen, angelegt werden.

### **§ 17 Anteile an Kapitalanlagefonds**

1. Anteile an Kapitalanlagefonds (= Kapitalanlagefonds und Investmentgesellschaften offenen Typs), welche die Bestimmungen der Richtlinie 85/611/EWG erfüllen (OGAW), dürfen erworben werden, sofern diese ihrerseits zu nicht mehr als 10 v.H. des Fondsvermögens in Anteile anderer Kapitalanlagefonds investieren, dürfen insgesamt bis zu 100 v.H. des Fondsvermögens erworben werden.
2. Anteile an Kapitalanlagefonds, welche die Bestimmungen der Richtlinie 85/611/EWG nicht erfüllen (OGA) und deren ausschließlicher Zweck es ist,
  - beim Publikum beschaffte Gelder für gemeinsame Rechnung nach dem Grundsatz der Risikostreuung in Wertpapieren und anderen liquiden Finanzanlagen zu investieren, und
  - deren Anteile auf Verlangen der Anteilsinhaber unmittelbar oder mittelbar zu Lasten des Vermögens der Kapitalanlagefonds zurückgenommen oder ausbezahlt werden,
 dürfen insgesamt bis zu 100 v.H. des Fondsvermögens erworben werden, sofern
  - a) diese ihrerseits zu nicht mehr als 10 v.H. des Fondsvermögens in Anteile anderer Kapitalanlagefonds investieren und
  - b) diese nach Rechtsvorschriften zugelassen wurden, die sie einer Aufsicht unterstellen, welche nach Auffassung der Finanzmarktaufsicht derjenigen nach dem Gemeinschaftsrecht gleichwertig ist und ausreichende Gewähr für die Zusammenarbeit zwischen den Behörden besteht, und
  - c) das Schutzniveau der Anteilsinhaber dem Schutzniveau der Anteilsinhaber von Kapitalanlagefonds, die die Bestimmungen der Richtlinie 85/611/EWG erfüllen (OGAW), gleichwertig ist und insbesondere die Vorschriften für eine getrennte Verwahrung des Sondervermögens, die Kreditaufnahme, die Kreditgewährung und Leerverkäufe von Wertpapieren und Geldmarktinstrumenten den Anforderungen der Richtlinie 85/611/EWG gleichwertig sind, und

- d) die Geschäftstätigkeit Gegenstand von Halbjahres- und Jahresberichten ist, die es erlauben, sich ein Urteil über das Vermögen und die Verbindlichkeiten, die Erträge und die Transaktionen im Berichtszeitraum zu bilden.
3. Für den Kapitalanlagefonds dürfen auch Anteile an Kapitalanlagefonds erworben werden, die unmittelbar oder mittelbar von derselben Kapitalanlagegesellschaft oder von einer Gesellschaft verwaltet werden, mit der die Kapitalanlagegesellschaft durch eine gemeinsame Verwaltung oder Beherrschung oder eine wesentliche direkte oder indirekte Beteiligung verbunden ist.
  4. Anteile an ein und demselben Kapitalanlagefonds dürfen bis zu 50 v.H. des Fondsvermögens erworben werden.

### **§ 17a Anteile an Organismen für gemeinsame Anlagen**

Für den Kapitalanlagefonds dürfen Anteile an Organismen für gemeinsame Anlagen erworben werden, wenn sie

- nach dem Gesetz, der Satzung oder der tatsächlichen Übung nach den Grundsätzen der Risikostreuung veranlagt sind und
- nicht den Anforderungen des § 20 Abs. 3 Z 8b und 8c entsprechen, jeweils bis zu 10 v.H. des Fondsvermögens und insgesamt bis zu 30 v.H. des Fondsvermögens. Solche Organismen für gemeinsame Anlagen dürfen auch in Anlagen investieren, die
- nur beschränkt marktgängig sind,
- hohen Kursschwankungen unterliegen,
- begrenzte Risikostreuung aufweisen oder deren Bewertung erschwert ist, wobei
- eine Nachzahlungspflicht für den Anleger nicht vorgesehen sein darf.

### **§ 17b Anteile an Immobilienfonds**

Für den Kapitalanlagefonds dürfen Anteile an Immobilienfonds gemäß § 1 Abs. 1 ImmoInvFG und Anteile an Immobilienfonds, die von einer Kapitalanlagegesellschaft mit Sitz im EWR verwaltet werden, insgesamt bis zu 10 v.H. des Fondsvermögens erworben werden und Anteile an ein und demselben Immobilienfonds gemäß § 1 ImmoInvFG sowie Anteile an ein und demselben Immobilienfonds, der von einer Kapitalanlagegesellschaft mit Sitz im EWR verwaltet wird, bis zu 10 v.H. des Fondsvermögens.

Der Erwerb von Immobilienspezialfonds ist unzulässig.

### **§ 18 Sichteinlagen oder kündbare Einlagen**

Für den Kapitalanlagefonds dürfen Bankguthaben in Form von Sichteinlagen oder kündbare Einlagen mit einer Laufzeit von höchstens 12 Monaten gehalten werden. Es ist kein Mindestbankguthaben zu halten und das Bankguthaben ist der Höhe nach mit 50 v.H. des Fondsvermögens begrenzt.

### **§ 19 Derivate**

1. Für den Kapitalanlagefonds können abgeleitete Finanzinstrumente (Derivate), einschließlich gleichwertiger bar abgerechneter Instrumente erworben werden, die an einem der in § 16 genannten geregelten Märkten gehandelt werden, wenn es sich bei den Basiswerten um Wertpapiere, Geldmarktinstrumente und andere liquide Finanzanlagen im Sinne des § 15, oder um Finanzindizes, Zinssätze, Wechselkurse oder Währungen handelt, in die der Kapitalanlagefonds gemäß seinen Veranlagungsgrundsätzen (§ 15) investieren darf.
2. Das mit den Derivaten verbundene Gesamtrisiko darf den Gesamtnettowert des Fondsvermögens nicht überschreiten. Bei der Berechnung des Risikos werden der Marktwert der Basiswerte, das Ausfallrisiko, künftige Marktfluktuationen und die Liquidationsfrist der Positionen berücksichtigt.
3. Der Kapitalanlagefonds darf als Teil seiner Anlagestrategie Derivate innerhalb der in § 20 Abs. 3 Z. 5, 6, 7, 8a und 8d InvFG festgelegten Grenzen erwerben, sofern das Gesamtrisiko der Basiswerte diese Anlagegrenzen nicht überschreitet.

### **§ 19a OTC-Derivate**

1. Für den Kapitalanlagefonds können abgeleitete Finanzinstrumente, die nicht an einer Börse gehandelt werden (OTC-Derivate), erworben werden, sofern
  - a) es sich bei den Basiswerten um solche gemäß § 19 Z. 1 handelt,
  - b) die Gegenparteien einer Aufsicht unterliegende Institute der Kategorien sind, die von der Finanzmarktaufsicht zugelassen wurden,

- c) die OTC-Derivate einer zuverlässigen und überprüfbaren Bewertung auf Tagesbasis unterliegen und jederzeit auf Initiative des Kapitalanlagefonds zum angemessenen Zeitwert veräußert, liquidiert oder durch ein Gegengeschäft glattgestellt werden können und
  - d) diese innerhalb der in § 20 Abs. 3 Z. 5, 6, 7, 8a und 8d InvFG festgelegten Grenzen veranlagt werden und das Gesamtrisiko der Basiswerte diese Anlagegrenzen nicht überschreitet.
2. Das Ausfallrisiko bei Geschäften eines Kapitalanlagefonds mit OTC-Derivaten darf folgende Sätze nicht überschreiten:
- a) wenn die Gegenpartei ein Kreditinstitut ist, 10 v.H. des Fondsvermögens,
  - b) ansonsten 5 v.H. des Fondsvermögens.

#### **§ 19b Value at Risk**

Nicht anwendbar.

#### **§ 20 Kreditaufnahme**

Die Kapitalanlagegesellschaft darf für Rechnung des Kapitalanlagefonds kurzfristige Kredite bis zur Höhe von 10 v.H. des Fondsvermögens aufnehmen.

#### **§ 21 Pensionsgeschäfte**

Die Kapitalanlagegesellschaft ist berechtigt, für Rechnung des Kapitalanlagefonds innerhalb der Veranlagungsgrenzen des InvFG Vermögensgegenstände mit der Verpflichtung des Verkäufers, diese Vermögensgegenstände zu einem im vorhinein bestimmten Zeitpunkt und zu einem im vorhinein bestimmten Preis zurückzunehmen, für das Fondsvermögen zu kaufen.

#### **§ 22 Zinsswaps**

Die Kapitalanlagegesellschaft ist innerhalb der Veranlagungsgrenzen des InvFG berechtigt, variable Zinsansprüche in festverzinsliche Zinsansprüche oder festverzinsliche Zinsansprüche in variable Zinsansprüche zu tauschen, soweit den zu leistenden Zinszahlungen gleichartige Zinsansprüche aus Vermögensgegenständen des Fondsvermögens gegenüberstehen.

#### **§ 23 Devisenswaps**

Die Kapitalanlagegesellschaft ist innerhalb der Veranlagungsgrenzen des InvFG berechtigt, Vermögensgegenstände des Fondsvermögens gegen Vermögensgegenstände, die auf eine andere Währung lauten, zu tauschen.

#### **§ 24 Wertpapierleihe**

Die Kapitalanlagegesellschaft ist innerhalb der Veranlagungsgrenzen des InvFG berechtigt, Wertpapiere bis zu 30 v.H. des Fondsvermögens im Rahmen eines anerkannten Wertpapierleihsystems an Dritte befristet unter der Bedingung zu übereignen, dass der Dritte verpflichtet ist, die übereigneten Wertpapiere nach Ablauf einer im vorhinein bestimmten Leihdauer wieder zurück zu übereignen.

#### **§ 25 Modalitäten der Ausgabe und Rücknahme**

Die Berechnung des Anteilswertes gemäß § 6 erfolgt in EUR.

Der Ausgabeaufschlag zur Deckung der Ausgabekosten der Gesellschaft beträgt max. 5 v.H. Für die Ermittlung des Ausgabepreises wird der sich ergebende Betrag auf den nächsten 1 Cent aufgerundet. Der Rücknahmepreis ergibt sich aus dem Anteilswert abgerundet auf den nächsten 1 Cent. Die Ausgabe der Anteile ist grundsätzlich beschränkt, die Kapitalanlagegesellschaft behält sich jedoch vor, die Ausgabe von Anteilscheinen vorübergehend oder vollständig einzustellen.

#### **§ 25a Begrenzte Dauer, Einstellung der Ausgabe von Anteilen**

Nicht anwendbar.

## **§ 26 Rechnungsjahr**

Das Rechnungsjahr des Kapitalanlagefonds ist die Zeit vom 1. Juli bis zum 30. Juni des nächsten Kalenderjahres.

## **§ 27 Verwaltungsgebühr, Ersatz von Aufwendungen**

Die Kapitalanlagegesellschaft erhält für ihre Verwaltungstätigkeit eine jährliche Vergütung bis zu einer Höhe von **2 v.H.** des Fondsvermögens, die auf Grund der Monatsendwerte errechnet wird.

Zusätzlich erhält die Kapitalanlagegesellschaft für ihre Verwaltungstätigkeit monatlich eine performanceabhängige Vergütung (Performancefee) von 5 v.H. der Nettoperformance (= Wertentwicklung des Anteilswertes). Die Performancefee wird in der Folge auf der Basis des letzten Anteilswertes des vorangegangenen Monats oder des am Ende eines vorangegangenen Monats gültigen Anteilswertes, zu dem zuletzt eine Gewinnbeteiligung ausbezahlt wurde, je nachdem welcher Wert höher ist, berechnet. Somit wird bei der monatlichen Berechnung der performanceabhängigen Vergütung der Anteilswert des relevanten Monats in Bezug zum höchsten letzten Anteilswertes eines vorangegangenen Monats gesetzt (das ist entweder der letzte Anteilswerte des vorangegangenen Monats oder derjenige zu dem zuletzt eine performanceabhängige Vergütung berechnet wurde, je nachdem welcher Wert höher ist). Bei der Berechnung wird die Anzahl der sich am Ende des relevanten Monats im Umlauf befindlichen Anteile in Betracht gezogen. Die Wertentwicklung wird nach der OEKB-Formel berechnet.

Die Kapitalanlagegesellschaft hat weiters Anspruch auf Ersatz aller durch die Verwaltung entstandenen Aufwendungen wie insbesondere Kosten für Pflichtveröffentlichungen, Depotgebühren, Depotbankgebühren, Prüfungs-, Beratungs- und Abschlusskosten sowie die einmaligen und laufenden Kosten für Vertriebszulassungen im Ausland.

## **§ 28 Verwendung der Erträge bei Ausschüttungsanteilscheinen**

Die während des Rechnungsjahres vereinnahmten Erträge sind nach Deckung der Kosten, soweit es sich um Zinsen und Dividenden handelt, zur Gänze, soweit es sich um Gewinne aus der Veräußerung von Vermögenswerten des Kapitalanlagefonds einschließlich von Bezugsrechten handelt, nach dem Ermessen der Kapitalanlagegesellschaft an die Inhaber von Ausschüttungsanteilscheinen ab dem folgenden Rechnungsjahres gegebenenfalls gegen Einziehung eines Erträgnisscheines auszuschütten, der Rest wird auf neue Rechnung vorgetragen.

Zwischenausschüttungen sind möglich.

## **§ 29 Verwendung der Erträge bei Thesaurierungsanteilscheinen mit KEST-Abzug (Thesaurierer)**

Die während des Rechnungsjahres vereinnahmten Erträge nach Deckung der Kosten werden nicht ausgeschüttet. Es ist bei Thesaurierungsanteilscheinen ab dem folgenden Rechnungsjahr ein gemäß § 13 3. Satz InvFG ermittelter Betrag auszuzahlen, der zutreffendenfalls zur Deckung einer auf den ausschüttungsgleichen Ertrag des Anteilscheines entfallenden Kapitalertragsteuerabfuhrpflicht zu verwenden ist.

## **§ 29a Verwendung der Erträge bei Thesaurierungsanteilscheinen ohne KEST-Abzug (Vollthesaurierer Inlandstranche und Auslandstranche)**

Die während des Rechnungsjahres vereinnahmten Erträge nach Deckung der Kosten werden nicht ausgeschüttet. Es wird keine Auszahlung gemäß § 13 3. Satz InvFG vorgenommen. Der für das Unterbleiben der KEST Auszahlung auf den Jahresertrag gemäß § 13 3. Satz InvFG maßgebliche Zeitpunkt ist der Zeitpunkt der KEST-Auszahlung der thesaurierenden Tranche, spätestens jedoch 4 Monate nach Rechenjahrende.

Die Kapitalanlagegesellschaft stellt durch Erbringung entsprechender Nachweise von den depotführenden Stellen sicher, dass die Anteilscheine im Auszahlungszeitpunkt nur von Anteilsinhabern gehalten werden können, die entweder nicht der inländischen Einkommen- oder Körperschaftsteuer unterliegen oder bei denen die Voraussetzungen für eine Befreiung gemäß § 94 des Einkommensteuergesetzes vorliegen.

Werden diese Voraussetzungen zum Auszahlungszeitpunkt nicht erfüllt, ist der gemäß § 13 3. Satz InvFG ermittelte Betrag durch Gutschrift des jeweils depotführenden Kreditinstituts auszuzahlen.

**§ 29b Verwendung der Erträge bei Thesaurierungsanteilscheinen ohne KSt-Abzug**  
(*Vollthesaurierter Auslandstranche*)

Nicht anwendbar.

**§ 30 Abwicklung**

Vom Nettoabwicklungserlös erhält die Depotbank eine Vergütung von 0,5 v.H. des Fondsvermögens.

## Anhang zu § 16

Liste der Börsen mit amtlichem Handel und von organisierten Märkten

### 1. Börsen mit amtlichem Handel und organisierten Märkten in den Mitgliedstaaten des EWR

Nach Artikel 16 der Richtlinie 93/22/EWG (Wertpapierdienstleistungsrichtlinie) muss jeder Mitgliedstaat ein aktuelles Verzeichnis der von ihm genehmigten Märkte führen. Dieses Verzeichnis ist den anderen Mitgliedstaaten und der Kommission zu übermitteln.

Die Kommission ist gemäß dieser Bestimmung verpflichtet, einmal jährlich ein Verzeichnis der ihr mitgeteilten geregelten Märkte zu veröffentlichen.

Infolge verringerter Zugangsschranken und der Spezialisierung in Handelssegmente ist das Verzeichnis der „geregelten Märkte“ größeren Veränderungen unterworfen. Die Kommission wird daher neben der jährlichen Veröffentlichung eines Verzeichnisses im Amtsblatt der Europäischen Gemeinschaften eine aktualisierte Fassung auf ihrer offiziellen Internetseite zugänglich machen.

### **Das aktuell gültige Verzeichnis der geregelten Märkte finden Sie unter**

<http://www.fma.gv.at/cms/site/attachments/2/0/2/CH0230/CMS1140105592256/listegeregmaerkte.pdf>

### **im „Verzeichnis der Geregelten Märkte (pdf)“.**

#### 1.2 Folgende Börsen sind unter das Verzeichnis der Geregelten Märkte zu subsumieren:

- |       |           |                                  |
|-------|-----------|----------------------------------|
| 1.2.1 | Finnland  | OMX Nordic Exchange Helsinki     |
| 1.2.2 | Schweden  | OMX Nordic Exchange Stockholm AB |
| 1.2.3 | Luxemburg | Euro MTF Luxemburg               |

#### 1.3. Gemäß § 20 Abs. 3 Z 1 lit. b InvFG anerkannte Märkte in der EU:

- |       |                |                                                           |
|-------|----------------|-----------------------------------------------------------|
| 1.3.1 | Großbritannien | London Stock Exchange Alternative Investment Market (AIM) |
|-------|----------------|-----------------------------------------------------------|

#### 2. Börsen in europäischen Ländern außerhalb der Mitgliedstaaten des EWR

- |     |                         |                                                     |
|-----|-------------------------|-----------------------------------------------------|
| 2.1 | Bosnien Herzegovina:    | Sarajevo                                            |
| 2.2 | Republik Srpska, BiH3:  | Banja Luka                                          |
| 2.3 | Kroatien:               | Zagreb, Varaždin                                    |
| 2.4 | Schweiz:                | SWX Swiss-Exchange                                  |
| 2.5 | Serbien und Montenegro: | Belgrad                                             |
| 2.6 | Türkei:                 | Istanbul (betr. Stock Market nur "National Market") |
| 2.7 | Russland:               | Moskau (RTS Stock Exchange)                         |

#### 3. Börsen in außereuropäischen Ländern

- |      |              |                                                                   |
|------|--------------|-------------------------------------------------------------------|
| 3.1  | Australien:  | Sydney, Hobart, Melbourne, Perth                                  |
| 3.2  | Argentinien: | Buenos Aires                                                      |
| 3.3  | Brasilien:   | Rio de Janeiro, Sao Paulo                                         |
| 3.4  | Chile:       | Santiago                                                          |
| 3.5  | China        | Shanghai Stock Exchange, Shenzhen Stock Exchange                  |
| 3.6  | Hongkong:    | Hongkong Stock Exchange                                           |
| 3.7  | Indien:      | Bombay                                                            |
| 3.8  | Indonesien:  | Jakarta                                                           |
| 3.9. | Israel:      | Tel Aviv                                                          |
| 3.10 | Japan:       | Tokyo, Osaka, Nagoya, Kyoto, Fukuoka, Niigata, Sapporo, Hiroshima |
| 3.11 | Kanada:      | Toronto, Vancouver, Montreal                                      |
| 3.12 | Korea:       | Seoul                                                             |
| 3.13 | Malaysia:    | Kuala Lumpur                                                      |
| 3.14 | Mexiko:      | Mexiko City                                                       |
| 3.15 | Neuseeland:  | Wellington, Christchurch/Invercargill, Auckland                   |
| 3.16 | Philippinen: | Manila                                                            |

<sup>3</sup> „BiH“ ist die offizielle Abkürzung von „Bosnia i Herzegovina“.

- 3.17 Singapur: Singapur Stock Exchange
- 3.18 Südafrika: Johannesburg
- 3.19 Taiwan: Taipei
- 3.20 Thailand: Bangkok
- 3.21 USA: New York, American Stock Exchange (AMEX), New York Stock Exchange (NYSE), Los Angeles/Pacific Stock Exchange, San Francisco/Pacific Stock Exchange, Philadelphia, Chicago, Boston, Cincinnati
- 3.22 Venezuela: Caracas

#### 4. Organisierte Märkte in Ländern außerhalb der Mitgliedstaaten der Europäischen Gemeinschaft

- 4.1 Japan: Over the Counter Market
- 4.2 Kanada: Over the Counter Market
- 4.3 Korea: Over the Counter Market
- 4.4 Schweiz: SWX-Swiss Exchange, BX Berne eXchange; Over the Counter Market der Mitglieder der International Capital Market Association (ICMA), Zürich
- 4.5 USA: Over the Counter Market im NASDAQ-System, Over the Counter Market (markets organised by NASD such as Over-the-Counter Equity Market, Municipal Bond Market, Government Securities Market, Corporate Bonds and Public Direct Participation Programs) Over-the-Counter-Market for Agency Mortgage-Backed Securities

#### 5. Börsen mit Futures und Options Märkten

- 5.1 Argentinien: Bolsa de Comercio de Buenos Aires
- 5.2 Australien: Australian Options Market, Sydney Futures Exchange Limited
- 5.3 Brasilien: Bolsa Brasileira de Futuros, Bolsa de Mercadorias & Futuros, Rio de Janeiro Stock Exchange, Sao Paulo Stock Exchange
- 5.4 Hongkong: Hong Kong Futures Exchange Ltd.
- 5.5 Japan: Osaka Securities Exchange, Tokyo International Financial Futures Exchange, Tokyo Stock Exchange
- 5.6 Kanada: Montreal Exchange, Toronto Futures Exchange
- 5.7 Korea: Korea Futures Exchange
- 5.8 Mexiko: Mercado Mexicano de Derivados
- 5.9 Neuseeland: New Zealand Futures & Options Exchange
- 5.10 Philippinen: Manila International Futures Exchange
- 5.11 Singapur: Singapore International Monetary Exchange
- 5.12 Slowakei: RM-System Slovakia
- 5.13 Südafrika: Johannesburg Stock Exchange (JSE), South African Futures Exchange (SAFEX)
- 5.14 Schweiz: EUREX
- 5.15 Türkei: TurkDEX
- 5.16 USA: American Stock Exchange, Chicago Board Options Exchange, Chicago, Board of Trade, Chicago Mercantile Exchange, Comex, FINEX, Mid America Commodity Exchange, New York Futures Exchange, Pacific Stock Exchange, Philadelphia Stock Exchange, New York Stock Exchange, Boston Options Exchange (BOX)